

Jeudi 24 Juin 2004 Parc RIVIÈRE, Entrée rue Mandron

VISITE DE CHANTIER

par renaissance des cités d'europe

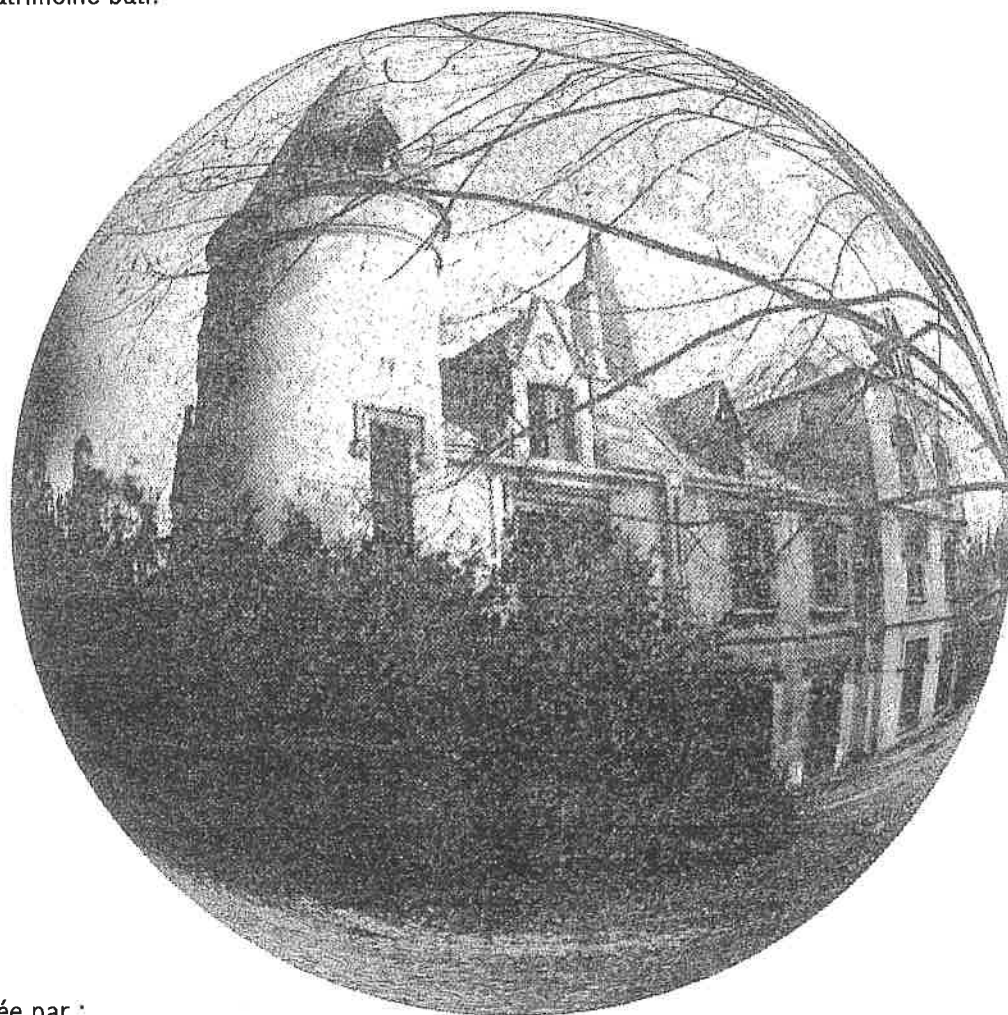
Visite animée par Serge NOUEL, Marc CAUTY et Manoël DORGET, sous la présidence d'Anne-Marie CIVILISE

La Maison du Jardinier Parc Rivière

Réutiliser une petite dépendance d'un domaine patricien aménagé au 19^{ème} siècle et ouvert au public depuis quelques années, afin d'offrir un lieu pour découvrir l'horticulture et également se détendre, sans en dénaturer l'apparence, tel était le projet de la Ville de Bordeaux.

Nous verrons comment le Maître d'Œuvre a inséré ce programme dans ce petit écrin de moins de 100 m² au sol, tout en lui adjoignant une serre réalisée dans le respect des techniques anciennes.

Nous apprendrons également comment le Service des Espaces Verts de la Ville a accompagné la réhabilitation de ce patrimoine bâti.



Présentée par :

Elisabeth VIGNE, Adjointe au maire de Bordeaux, environnement, plan vert et propreté

Fabien PEDELABORDE, Architecte D.P.L.G.

Yves SIMONE, guide à l'Office de Tourisme de Bordeaux

En présence de :

Martine MOULIN-BOUDARD, Adjointe au maire de Bordeaux, patrimoine

Anne-Marie CIVILISE, Présidente de renaissance des cités d'europe

Jean-Pierre BERIAC, enseignant à l'école d'architecture et de paysage de Bordeaux

Les visites de chantier sont organisées par l'association renaissance des cités d'europe, en partenariat avec la Mairie de Bordeaux
Photo : archives municipales de Bordeaux

HISTOIRE DU PARC RIVIERE

Pierre Coudroy de Lille, historien

Le château Rivière était une ancienne maison noble qui fut complètement transformée à une époque où triomphait le style troubadour. Le baron Alfred de Luze l'avait achetée en 1827 alors qu'elle était devenue buanderie, entrepôt de savon, pour en faire un véritable castel avec tour carrée à mâchicoulis, murs crénelés, fenêtres à meneaux ; des photos anciennes nous le montrent tel qu'il fut habité jusqu'en 1971, avec d'immenses dépendances, notamment des hangars en bois avec étendoirs à linge et grand lavoir.

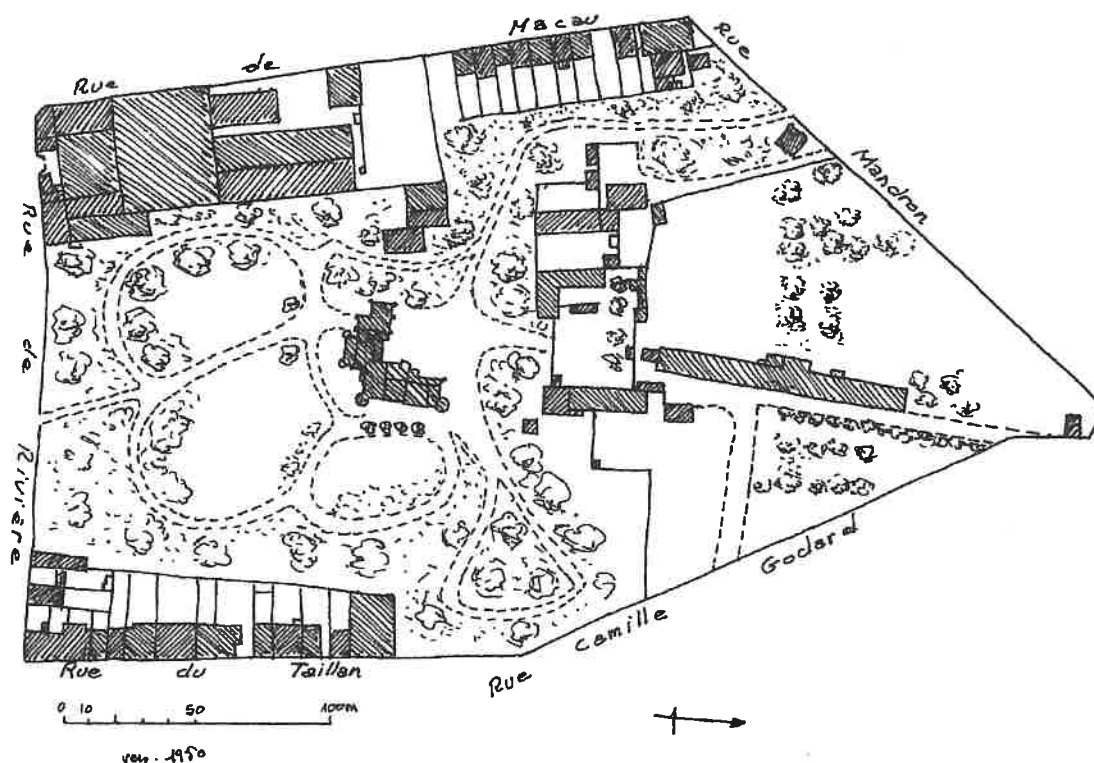
Guillon dans son histoire des châteaux girondins nous dit qu'en 1865 autour de l'édifice « il y avait des arbres, des parterres, des jardins anglais, de vastes servitudes, et 28 Hectares de prairies et pâturages au milieu desquels s'élève le lavoir. »

Le baron de Luze y habita avec son épouse Georgina Johnston, il mourut en 1880. Son fils Charles Nathaniel de Luze continua en exploitant la maison de commerce de vin et cognac et en consacrant ses loisirs à des œuvres charitables. Il décéda en 1910, transmettant Rivière à sa fille Madeleine qui épousa en 1908 Roger Cruse, négociant en vin lui aussi. Roger Cruse se fit connaître par ses ouvrages d'économie politique. Son décès en 1971 mit fin aux fastes du château Rivière.

Adieu les pâturages, le lavoir, le château du Grand Meaulnes !

Les héritiers, 8 enfants, décidèrent de vendre. Des promoteurs avertis auraient voulu détruire pour réaliser un grand ensemble immobilier mais le conseil municipal décida d'exproprier le 25 novembre 1977 pour sauver cet ensemble vert, véritable îlot de verdure au cœur de la ville, à deux pas de la Cité du Grand Parc. Hélas, le château non entretenu devint ruine, clochardisé, et fut dépecé ! Mais le parc fut sauvé. Malgré une procédure interminable, il a résisté à la pression immobilière. Autrefois on y avait multiplié les espèces, comme on faisait alors : acacias, chênes, cèdres, marronniers, pins, magnolias, platanes, ifs et lauriers notamment. Aujourd'hui, le jardin public a réouvert. Grâce à Fabien Pédelaborde, architecte, des dépendances ont été conservées, comme une pièce d'eau, et des arbres sont toujours là pour accueillir les promeneurs.

Recherches : archives municipales



Le parc vers 1950

Document : Jean-pierre Bériac

LE PARC RIVIERE

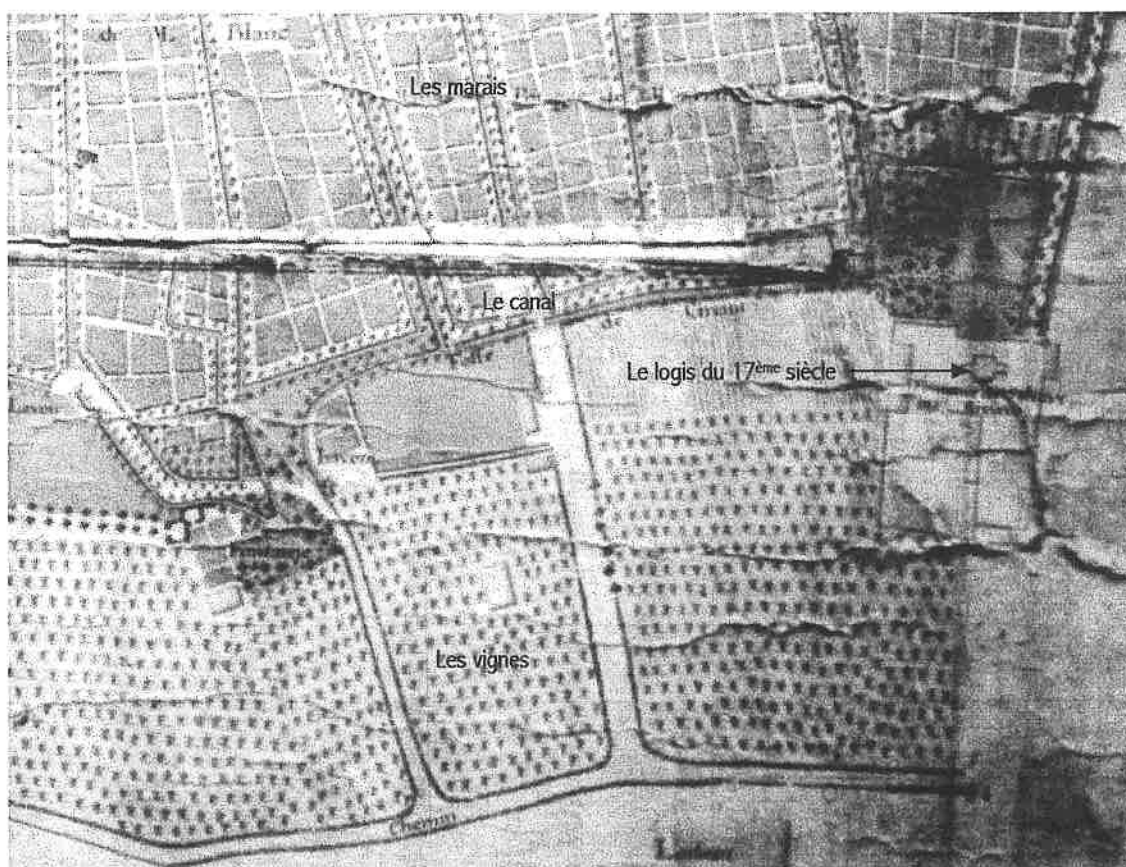
Jean-Pierre Bériac, historien, enseignant à l'Ecole d'architecture et de paysage de Bordeaux

Un logis du début du 17^{ème} siècle, entouré de quelques terres dans le palu, aux portes de Bordeaux, dépendant de la seigneurie du Chapitre Saint-Seurin, comment définir autrement la propriété d'une petite famille noble de l'Ancien régime : les de la Rivière. Sous la Révolution, ils vendent leur bien à un certain Philippon qui s'empresse d'y installer un immense lavoir, et transforme l'habitat en une vaste buanderie avec magasin pour le linge et entrepôt de savon. Le vieux manoir s'altère très vite. En 1827, il est acquis par le baron de Luze qui le restaure et l'agrandit, le transformant ainsi en une aimable maison de plaisance où se bousculent les références historiques. Il y a tout à la fois du style Louis XIII, sévère mais paisible et force tours couronnées de créneaux et de mâchicoulis. Les abords de la maison s'ornent de quelques parterres et d'une fontaine rocaille, un parc paysager leur sert d'écrin et masque les importants communs. Plus loin, s'étendent les 28 hectares de prairies parcourues de canaux de drainage et de grand lavoir.

Le temps passe, la ville s'avance et dévore les prairies. A la veille de la seconde guerre mondiale ne subsistent plus que le château et ses dépendances dans un parc de 4 hectares, mais situé à l'intérieur de la ceinture des boulevards, îlot de verdure à proximité immédiate de la Cité du Grand Parc. En 1975, la municipalité décide l'acquisition de l'ensemble qui devient effective en 1978. Les premiers travaux sont entrepris en 1982. Les édifices sont alors ruinés, la végétation anarchique.

Le parc, aujourd'hui nettoyé, conserve approximativement sa structure d'origine, avec ses cèdres, chênes verts, magnolias, platanes, marronniers, etc. et un sous-bois de lauriers. Seules, les anciennes écuries connurent une réhabilitation, on ne chercha pas à relever les ruines du château, on les aménagea afin de leur donner, tout à la fois un aspect « romantique », et un rôle de labyrinthe — aire de découverte pour les enfants.

On doit pourtant regretter la mauvaise intégration de cette « ruine » aux masses végétales, la médiocrité du traitement des lisières ; enfin il serait urgent de songer à établir un plan de remplacement des arbres malades ou trop vieux, sous peine de voir le couvert de ce parc disparaître en peu de temps.



Château de Rivière, marais et vignes en 1798

Document : Jean-Pierre Bériac

PROGRAMME ET PROJET DE LA « MAISON DU JARDINIER »

Manoël Dorget, renaissance des cités d'Europe

Le chantier qui fait l'objet de notre attention concerne un bâtiment du pénultième siècle, seul survivant d'un ensemble de trois bâtisses constituant la ferme du domaine des de Luze.

Il abritait les écuries de ce domaine.

Ce bâtiment a été conforté au début des années 1980, dans le cadre des travaux liés à l'ouverture du parc au public. Ces travaux, conduits par le cabinet Brochet et Carle, concernant notamment la façade, ont été respectés à l'occasion de l'intervention qui vient de s'achever.

À cette époque, il avait été envisagé d'y installer les activités d'Arc en Rêve, Atelier public d'Architecture et d'Environnement, à qui avaient été confiées les études des aménagements du parc nécessairement liés à son ouverture au public. Mais Arc en Rêve devait finalement s'installer dans l'Entrepôt Lainé.

Le programme actuel comporte :

Au rez-de-chaussée (partie actuellement terminée) :

- Un atelier de jardinage et de documentation, à vocation pédagogique, complété d'une serre,
- Un lieu à usage de tisanerie pour le public de l'atelier et du parc,
- Un bureau pour le jardinier,
- Un local de stockage pour le matériel de jardinage,
- Des sanitaires publics accessibles aux handicapés.

À l'étage (partie à l'étude) :

- Des locaux aménagés pour la tenue de colloques et d'expositions, ce qui nécessitera parallèlement la création d'une nouvelle circulation verticale.

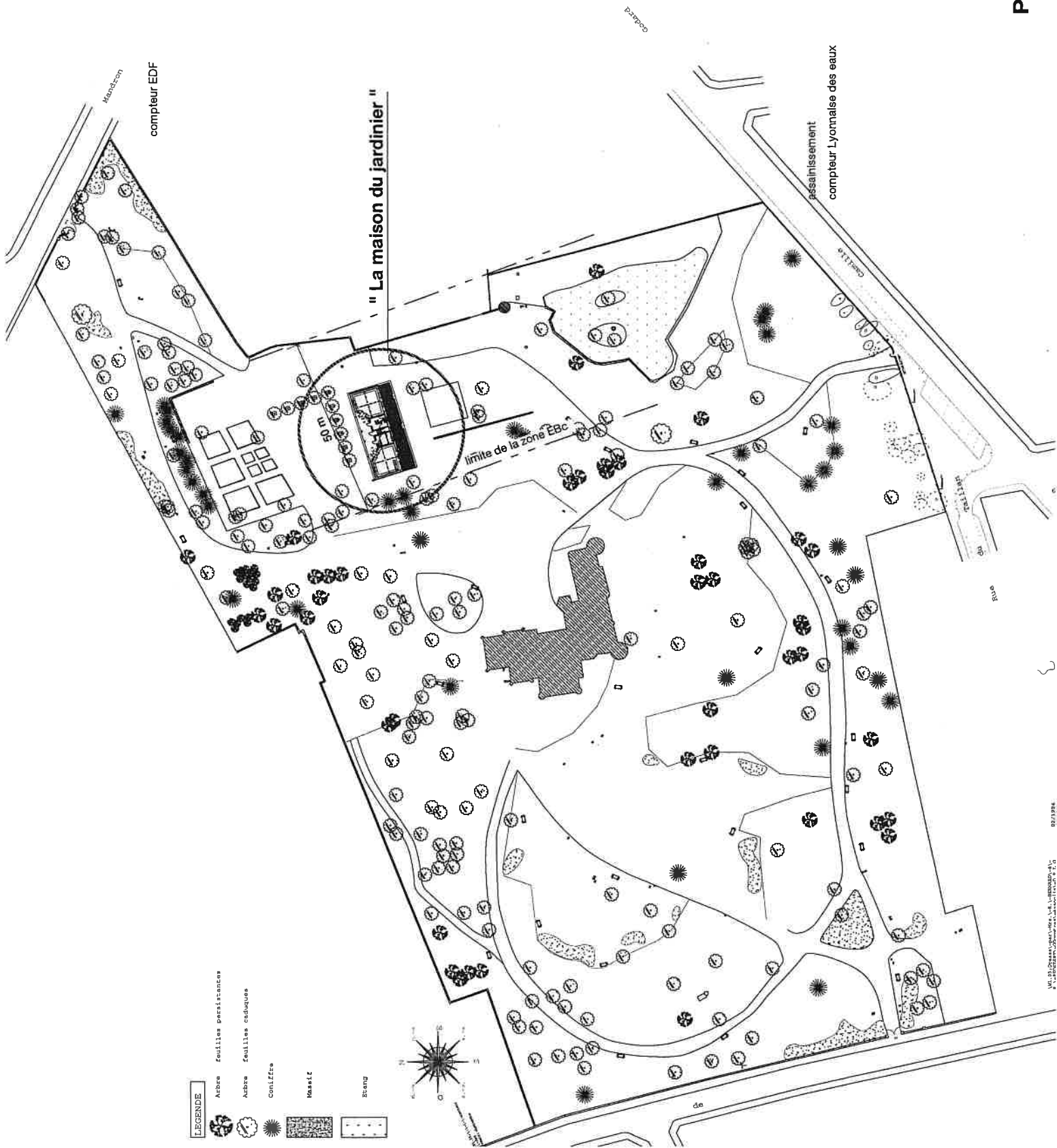
Le projet architectural :

Ce projet se nourrit de souvenirs et de références, aux serres disparues du Jardin Public, au Hameau de Marie Antoinette, aux jardins d'enfance chargés de couleurs et de parfums.

Dans cette optique, il réutilise les pavés anciens, respecte la façade nord existante dont il prévoit la restauration des enduits anciens et des chaînages tout en colorant les menuiseries de bleu, adosse à la façade sud une serre comme autrefois, conçue et réalisée pour faire penser « qu'elle a toujours été là ».

À l'intérieur, le maître d'œuvre ne s'interdit pas de créer un faux plafond et d'utiliser des matériaux contemporains. Il use d'une palette de couleurs également actuelle, vert acide, vert-jaune et rose, accordée au caractère du bâtiment et à son insertion dans un cadre de verdure.

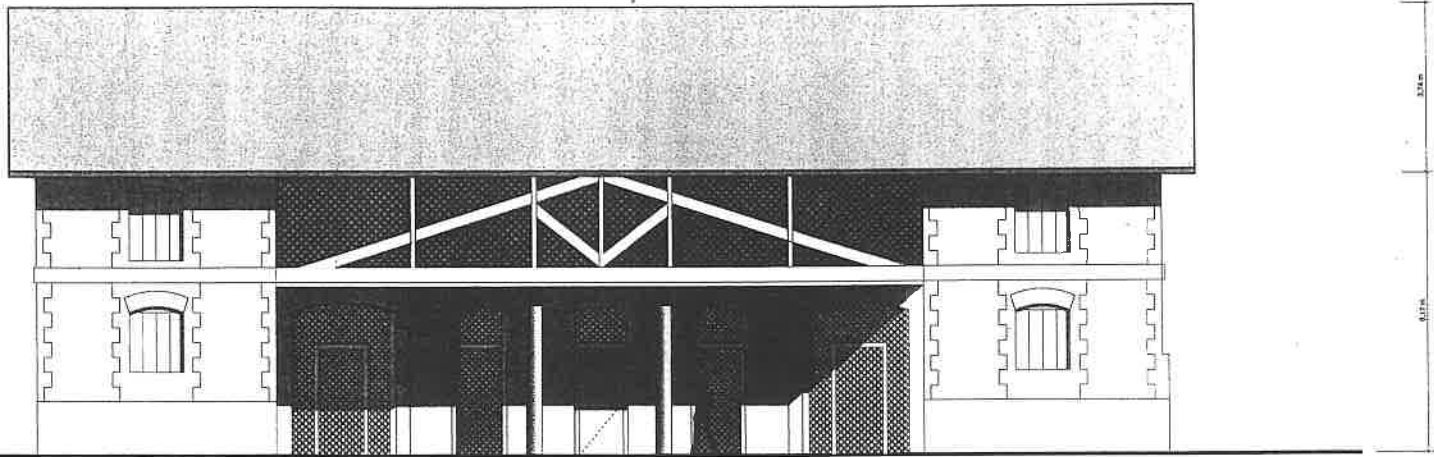
Portant sur une surface aménagée de 94 m² existants et de 75 m² créés (la serre), ce chantier a mobilisé un budget de l'ordre de 250 000 € H.T. (hors les aménagements paysagers qui le bordent).



LEGENDE

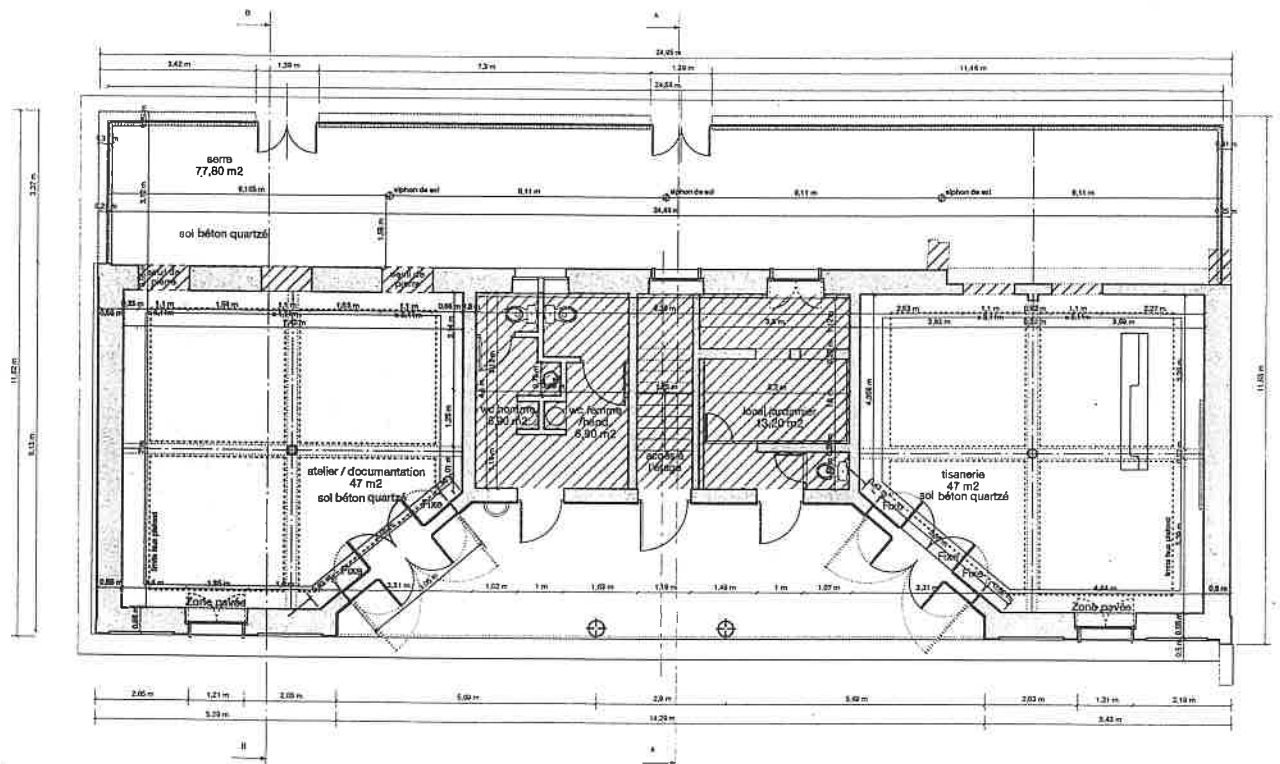
- Arbre feuilles persistantes
- Arbre feuilles caduques
- Conifères
- Mossif
- Stang

" La maison du jardinier " - Parc Rivière - 39, rue de Rivière - 174, rue Mandron 33000 Bordeaux
 Maître d'ouvrage : Mairie de Bordeaux - Service des Espaces Verts
 Fabien PEDELABORDE Architecte - 13, rue Honoré Picon 33100 BORDEAUX - Tél : 05.56.86.69.82 - Fax : 05.56.86.18.28

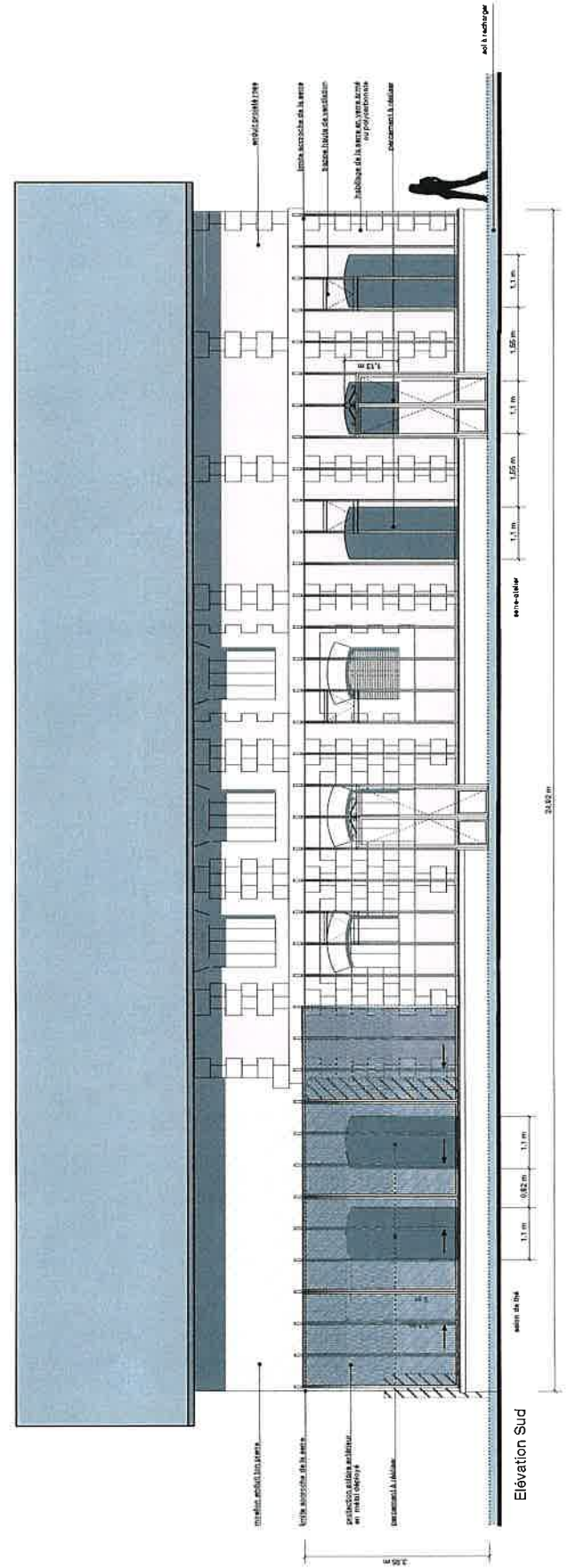
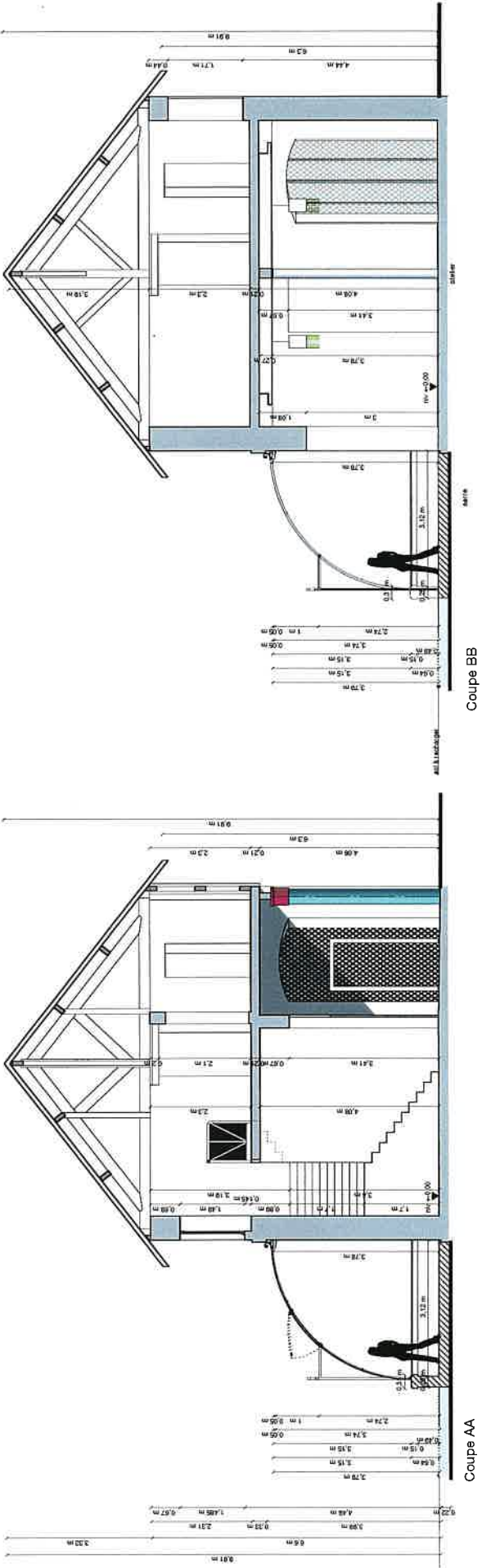


Elévation Nord

ELEVATIONS EDL
 echelle 1/100



- existant non modifié
- mur à démolir
- mur à créer
- murs conservés



mur à démolir

ELEVATION - COUPES PROJET
 echelle 1/100

LES INTERVENANTS

Organismes représentants	Adresse	téléphone
Mairie de Bordeaux service des espaces verts élue : Elisabeth VIGNE Monsieur ESCLAIR Monsieur LEFEVRE		
DGAU-DCP Monsieur POUQUET, Directeur Madame Laurence KNOBEL	Pôle technique municipal 83, boulevard Alfred Daney 33000 Bordeaux	
EQUIPE CHARGÉE D'ETUDES		
F. PEDELABORDE Architecte	13 rue Honoré Picon 33100 Bordeaux	05 56 86 69 82
BUREAU DE CONTROLE		
Bureau VERITAS Monsieur GUYADER	Parc d'Activités d'Actipolis Av. F. de Lesseps 33612 Canejan cedex	05 57 96 24 38
ENTREPRISES		
Lot 01 Gros Œuvre/démolit/maçon. Entreprise Cazenave Monsieur BARRAUD	55 quai Deschamps 33015 Bordeaux	05 56 40 10 40
Lot 02 Zinguerie Entreprise Cazenave	55 quai Deschamps 33015 Bordeaux	05 56 40 10 40
Lot 03 serrurerie Entreprise Peyssard Monsieur PEYSSARD	ZI d'anglumeau 33450 Izon	05 57 74 86 63
Lot 04 menuiserie bois Entreprise Castets Frères	23 rue Marcel Delattre 33130 Bègles	05 56 49 16 36
Lot 05 plâtrerie Entreprise B.L.R. Monsieur RUDELIER	6 rue Lucien Granet BP 19 33153 Cenon Jean Jaurès	05 56 32 86 88
Lot 06 plomberie/Sanitaire Entreprise GALLEGO Monsieur CHARRIAUD	ZA de la Gardette 4 bis rue de la Moune 33310 Lormont	05 57 77 31 90
Lot 07 électricité Entreprise INEO El Aquitaine Nord Monsieur J. NUX	avenue du Dr Schinazi Cidex - 118 33083 Bordeaux cedex	05 56 43 54 00
Lot 08 Peinture Entreprise LARREY	164 quai de Brazza 33100 Bordeaux	05 56 40 49 49
Lot 09 Mobiliers spécifiques Entreprise DUMOULIN	ZI du parc à Stock 62820 Libercourt	03 21 37 37 37