

Visite de chantier

par renaissance des cités d'europe

Visite animée par Marc CAUTY, Serge NOUEL, Violaine RAUZY, sous la présidence d'Anne-Marie CIVILISE

Présentée par :

Elisabeth VIGNE, Maire adjoint chargée de l'écologie urbaine, de l'environnement et des espaces verts

Pierre COUDROY DE LILLE, Historien

François GONDRAN, Architecte des Bâtiments de France

Eric POMMIES, Technicien des Espaces verts, Mairie de Bordeaux

Dominique VITIS, service des Espaces verts, Mairie de Bordeaux

En présence de :

Anne-Marie CIVILISE, Présidente de Renaissance des Cités d'Europe

Martine MOULIN-BOUDARD, Maire adjoint chargée du patrimoine

Jean-Régis LADRA, Conducteur de travaux, Entreprise Périot

Le Square Vinet



Photo : Nellie Perrier

Mercredi 15 Juin 2005

Prenez un espace non bâti à l'angle de deux rues et faites-en un square avec de la verdure incluant un jardin d'enfants avec bac à sable et jeux.

L'espace disponible est trop petit pour caser tout cela! Vous n'avez pas de solution ?

Il y a une solution : rajoutons des murs et utilisons les. Les jeux d'enfants et les bacs à sable ne peuvent y être accrochés. Qu'à cela ne tienne : c'est une plate bande végétale qu'on accroche. Et pas un simple gazon, mais une multitude de plantes choisies à la fois pour leur floraison, leur compatibilité avec le climat et leur variété.

Ainsi est conçu le square Vinet dont les travaux de finition sont en cours : renaissance des cités d'europe et la ville de Bordeaux vous proposent de découvrir ce jardin original. Vous jugerez par vous-même dans quelle mesure des murs végétaux peuvent s'intégrer au coeur d'un patrimoine immobilier des XVIIe et XVIIIe siècles.

Elie Vinet, un érudit bordelais de la Renaissance

Par Pierre Coudroy de Lille

Vice-Président de la Société Archéologique de Bordeaux, guide conférencier de tourisme

Elie Vinet, professeur de belles-lettres et de mathématiques au Collège de Guyenne, fut un des grands érudits de la Renaissance qui firent la célébrité de Bordeaux au XVI^e siècle dans le domaine de l'intelligence et de l'écriture. Il fut, de 1541 à 1549, le professeur de Montaigne dans ce qu'on appelait alors "les humanités".

Né à Barbezieux en 1509 d'une famille d'agriculteurs, l'étude, l'enseignement et la recherche dans toutes les disciplines furent ses principales activités. Il demeura d'ailleurs célibataire et on le disait infatigable au travail.

Etudiant à Poitiers, il fut appelé en 1541 pour enseigner au Collège de Guyenne, collège municipal qui était situé à côté de l'ancien Hôtel de Ville, entre le cours Victor Hugo et la rue des Ayres. Montant en grade, il en fut Principal pendant 25 ans, de 1558 à 1583.

Il était l'ami des savants de son temps ; ceux de Bordeaux comme d'ailleurs, Cujas de Toulouse, Scaliger d'Agen.

Son activité d'écrivain fut considérable. Il traduisit des auteurs latins comme Ausone, Sidoine Apollinaire, écrivit un traité d'arpentage, sur la manière de faire des cadrans et surtout des traités d'histoire et d'archéologie qui continuent de faire autorité : les antiquités de Bordeaux, de Bourg sur Gironde, d'Angoulême, de Saintes, de Barbezieux.

Ceci est très révélateur de l'esprit de l'époque renaissance tout admiratif de la civilisation romaine ! Il avait une bonne bibliothèque, d'environ 170 livres.

Il vécut très âgé et mourut à Bordeaux, à 78 ans, le 14 mai 1587.

La ville lui fit des funérailles en grande pompe à l'église Saint-Eloi, paroisse municipale, où son épitaphe se voit toujours gravée dans la pierre.

Ecrité dans les trois langues qu'enseignait Vinet, grecque, latine, française, en voici la conclusion :

*" Vinet a confondu les langues et les arts,
Vinet a confondu en mourant les bavards "*

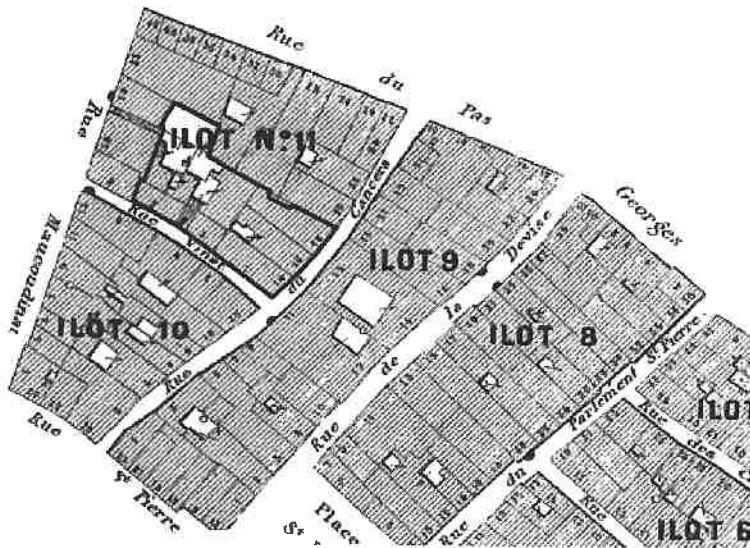
Avec un jeu de mot sur le terme " confondu ".

Elie Vinet n'est plus, mais son œuvre continue à peu près au même endroit, au Lycée Montaigne.



Le Square Vinet

Par Pierre Coudroy de Lille



Plan cadastral de Bordeaux de 1872

Ce nom perpétue la mémoire d'un bon érudit bordelais de l'époque Renaissance, Elie Vinet, et il est probable qu'on débaptisa la Rue Traversière peu de temps après 1860 alors qu'on publia la réimpression de son ouvrage " L'antiquité de Bourdeaux et de Bourg " initialement paru chez Simon Millanges en 1574.

Quant au square lui-même, il provient de la démolition de 7 maisons, entre 1955 et 1960, déclarées vétustes et insalubres, en laissant un escalier en suspens qui se dégradait petit à petit. C'est pourtant un bel escalier de pierre, et il est fort heureux qu'on l'ait sauvé, restauré.

Revenons à cette Rue Traversière, mentionnée sur le plan de 1754 et dont le nom reste gravé dans la pierre des maisons de l'entrée de la rue à l'angle de la Rue Maucoudinat. Elle était en effet traversière car elle était en travers de deux rues principales du vieux Bordeaux, la Rue Maucoudinat et la Rue du Cancéra, dont le cours légèrement en biais suivait le tracé du môle d'escale gallo-romain dans le cours de la Devèze. " La Devèze " " divitiau " celle qui apporte, qui produit la richesse portuaire de Budigala ! Ces 7 maisons disparues, d'après le plan cadastral de Bordeaux de 1872 (plan ci-dessus) se trouvaient, 3 dans la Rue du Cancéra sous les numéros 14, 16, 18, et 4 dans la Rue Vinet : 1, 3, 5 et 7, avec une cour intérieure dans cet îlot n°11 du cadastre.

Quelle était la destination de ces maisons démolies et des voisines ? L'annuaire Delmas de 1905 nous indique :

- 3 Rue Vinet, un restaurant, démoli
- 7 Rue Vinet un autre restaurant, démoli
- 12 Rue du Cancéra, la belle maison d'angle était tenue par la veuve Martin, aubergiste
- 18 Rue du Cancéra, une maison meublée tenue par la veuve Coindat, qui fut démolie.

Ainsi, cette tradition ancienne de quartier de restaurants se trouve confirmée il y a 100 ans de cela, comme autrefois où l'on avait :

- la Rue des trois Chandeliers, nom d'une auberge,
- la Rue Maucoudinat, la " Maou Coudinat ", la cuisine pas chère,
- le Cours du Chapeau Rouge, la grande brasserie bordelaise, démolie en 1676,
- la Rue des Trois Conils, c'est-à-dire des trois lapins...

Voilà ce qu'est Bordeaux... Les bons souvenirs gastronomiques sont conservés alors que les restaurants sont démolis depuis longtemps.

Nous pouvons admirer le bel escalier restauré avec son arc rampant permettant d'ouvrir largement la baie et d'éclairer ainsi les marches et les paliers de repos. C'est un ouvrage d'architecture relativement répandu dans le Vieux Bordeaux, probablement daté de la Renaissance, époque d'Elie Vinet.

On peut aussi admirer le n°12 de la Rue du Cancéra qui fait l'angle, et qui a une intéressante façade du XVII^e siècle, restaurée par Domofrance et je suis très ému d'évoquer l'une des premières visites de chantier organisée par la Renaissance du Vieux Bordeaux en 1980 pour raconter aux bordelais cette maison, sa restauration et cette portion de la Rue du Cancéra.

Les commentaires historiques avaient été faits par notre regretté ami Dominique Moulinier avec sa verve habituelle. Souvenir ! Jacques Morrier, Président fondateur de Renaissance du Vieux Bordeaux, Jean-Pierre Errath, Architecte des Bâtiments de France à Bordeaux depuis le début des années 1970 jusqu'en juillet 2000, Jacques Tantot, et bien d'autres. Mais aujourd'hui c'est la fête du square municipal et d'Elie Vinet.

L'aménagement du square Vinet depuis 1973

Par Marc Cauty, renaissance des cités d'Europe

sur une documentation du CAAID (Centre d'Assistance Architecturale d'Information et de Documentation)

Depuis la dernière guerre, l'espace Vinet attendait d'être aménagé. On racontait que des immeubles implantés là avaient été touchés par une bombe. Les archives ne permettent pas de valider cette hypothèse, mais il n'en reste pas moins que l'emplacement est resté sans destination pendant un demi-siècle.

A la fin des années cinquante certains immeubles ont été démolis.

En 1973, un immeuble vétuste existait encore au fond du "square", rue Vinet. Il a été démoli pour agrandir celui-ci.

Un autre immeuble aussi vétuste en saillie à l'angle de la rue Cancéra disparut quelques années après, laissant apparaître un escalier Renaissance qui a été épargné et existe encore.

Un premier projet de square a été présenté à l'époque. Il prévoyait de rendre plus vivantes les façades des immeubles donnant sur le square par percement d'ouvertures, de créer des espaces verts et de planter en talus une végétation fleurie. Les riverains s'impatientsaient : depuis longtemps ils réclamaient la mise en valeur de cet espace délaissé.

Le CAAID fut chargé de la concertation avec les riverains. Les idées qui s'en sont dégagées ont été progressivement mises en œuvre :

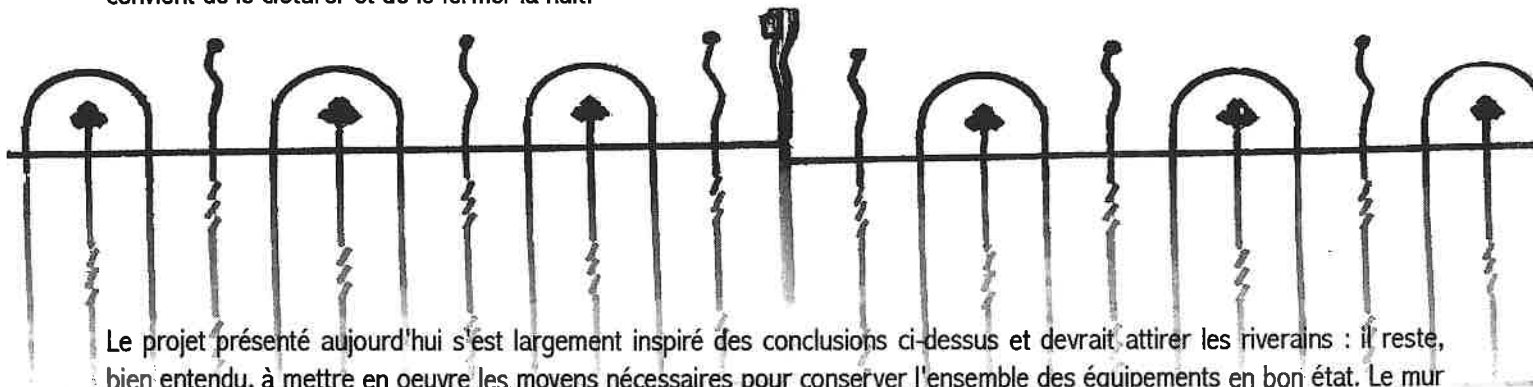
- création d'un espace "terrain de boules"
- création d'un espace "petit enfance" (bac à sable, jeux...)
- l'espace restant a été équipé d'un panneau de basket pour les adolescents
- plantation d'arbres
- création d'une fontaine.

Une fois réalisés, ces aménagements ont mal vieilli, car contrairement aux prévisions, les habitants ne se les sont pas appropriés : aucun bouliste n'a jamais utilisé le terrain de boules, l'environnement manquant d'agrément, les mères de famille ne sont pas venues y faire jouer leurs enfants et, progressivement, les quelques équipements ont été vandalisés.

En 1992, le square a, de nouveau, fait l'objet de quelques travaux d'amélioration, en particulier, fermeture par une grille retrouvée dans les ateliers municipaux, apport de jeux d'enfants, stabilisation des sols, fontaine.

La conclusion à tirer de cet épisode d'aménagements "provisoires" peut se résumer en quelques principes :

- de même que l'agrément d'un appartement ne dépend pas seulement des meubles qu'on y a placés, l'attractivité d'un square pour la population ne découle pas automatiquement des espaces qui y sont aménagés : il faut également que l'environnement, tout ce qui accroche le regard, soit intégré dans la conception globale du lieu et adapté en conséquence,
- la qualité des améliorations ne peut être conservée que si l'espace est protégé et entretenu. Pour qu'il soit respecté, il convient de le clôturer et de le fermer la nuit.



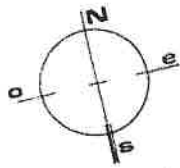
Le projet présenté aujourd'hui s'est largement inspiré des conclusions ci-dessus et devrait attirer les riverains : il reste, bien entendu, à mettre en œuvre les moyens nécessaires pour conserver l'ensemble des équipements en bon état. Le mur végétal, en particulier, doit être l'objet de toutes les attentions de spécialistes de la ville.

Projet de plan proposé par l'équipe du CAAID en 1973

Plan d'aménagement

échelle 1/100

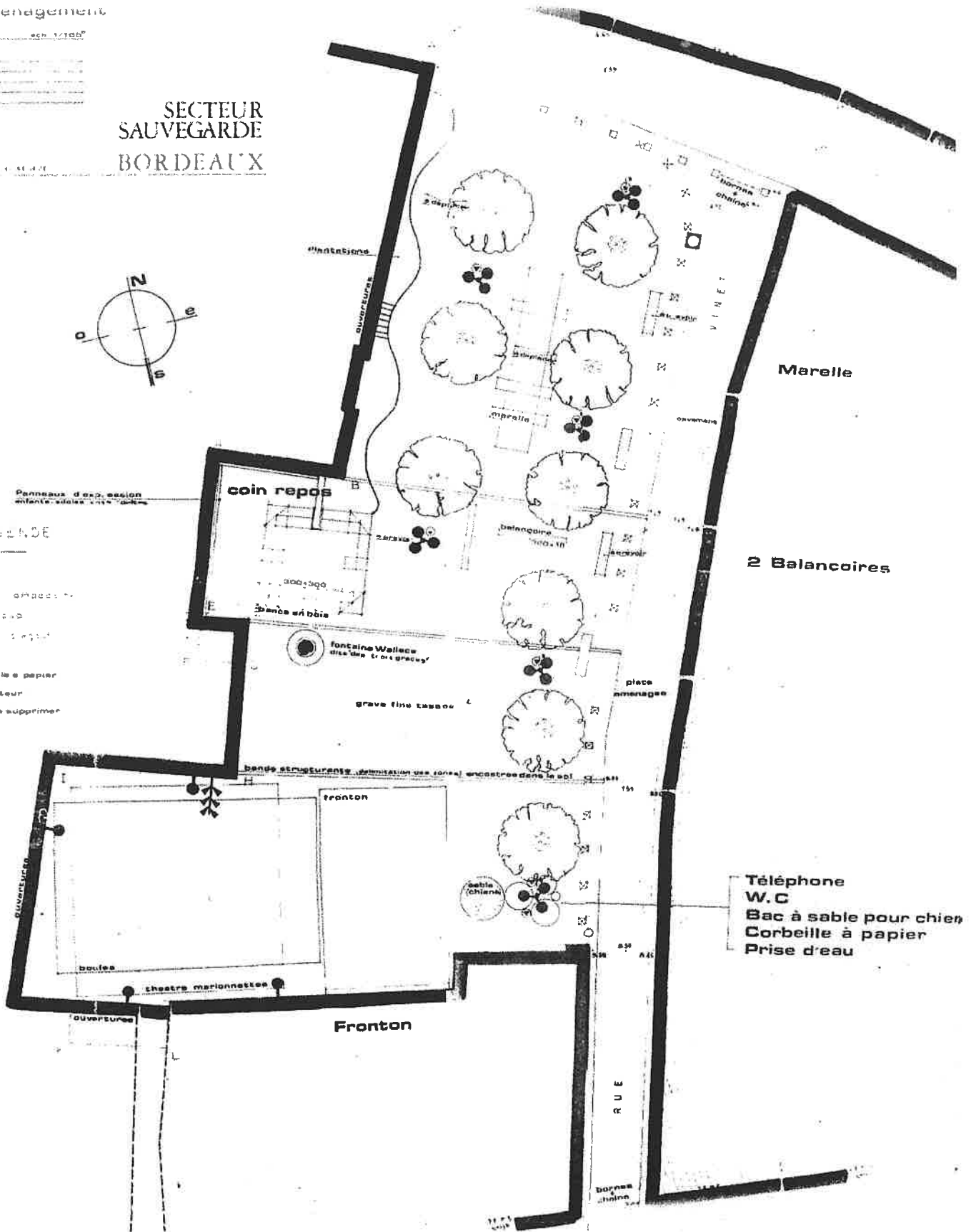
SECTEUR SAUVEGARDE BORDEAUX



Panneaux d'exp. assion enfants adultes entre portes

LEGENDE

- Arbre
- Bancs en bois
- Table en bois
- fontaine
- corbeille à papier
- Projecteur
- borne à supprimer



Réhabilitation d'un immeuble 20 rue du Cancéra à Bordeaux

Service Départemental de l'Architecture et du Patrimoine de la Gironde

Extrait du projet de restauration de l'immeuble



Escalier après 1973, Photo : CAAND



Escalier après rénovation en juin 2005, Photo : Serge Nouel

La particularité de cet immeuble est de se situer en mitoyenneté du square Elie VINET, résultant d'un des premiers curetages opérés dans le cadre de l'application du PSMV de Bordeaux. L'immeuble cureté n'a laissé pour trace qu'une cage d'escalier, inutilisée, placée sur le domaine public, et condamnée à tout usage pour des raisons de sécurité.

Soucieux d'assurer le remailage du tissu urbain autour de ce square, l'architecte des bâtiments de France, In Cité et la copropriété ont trouvé un terrain d'entente, visant à permettre une remise en service de cet escalier laissé pour compte.

Les conséquences sont immédiates :

L'ouverture de fenêtres sur le square entraîne le réaménagement des espaces habitables assortis d'une rationalisation des volumes situés en fond de parcelle, devenant ainsi plus attractifs.

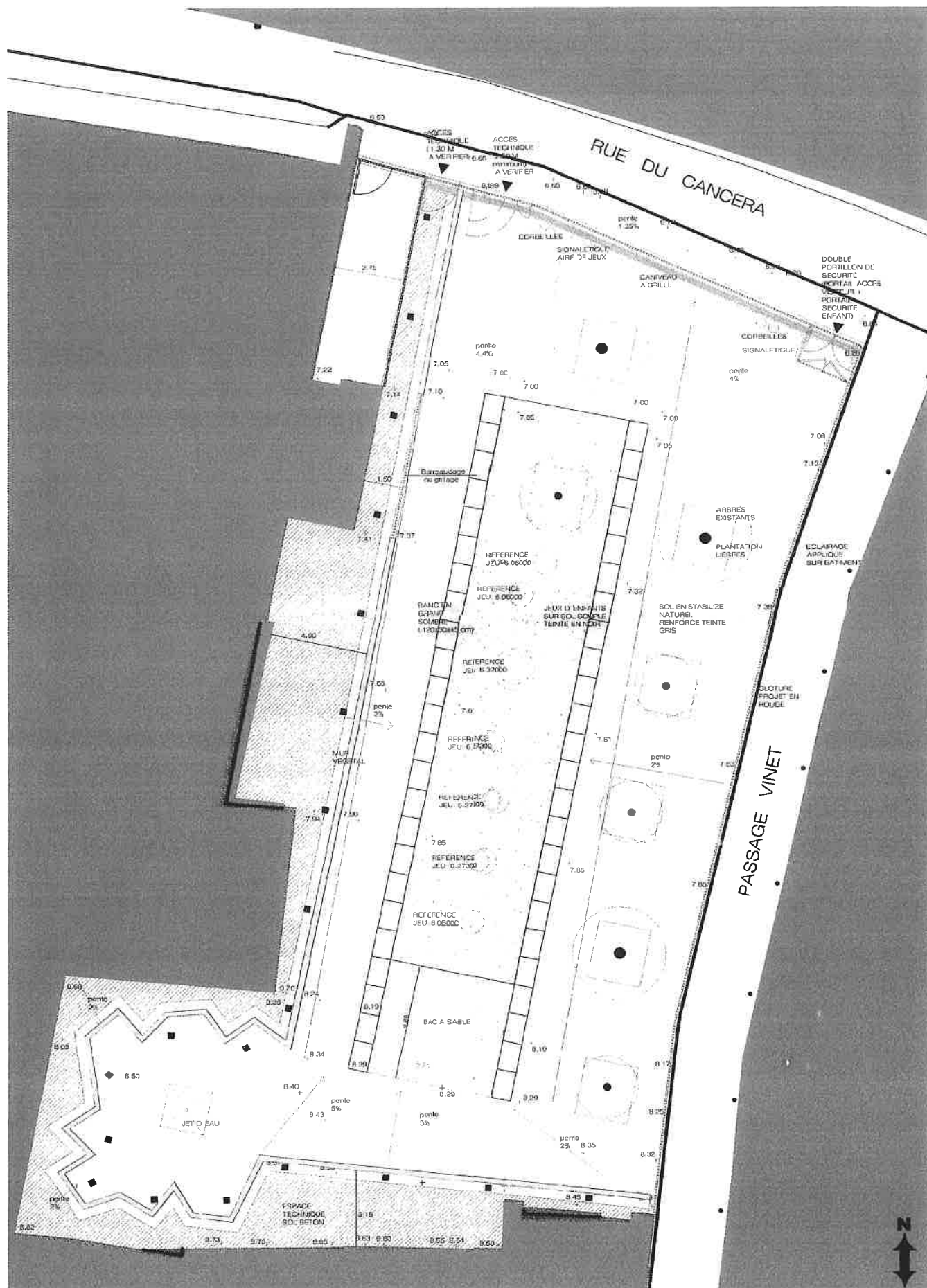
L'ouverture des fenêtres permet d'agrémenter la façade sur square, jusqu'alors résultat d'un curetage. La tête de mur « laissé pour trace » sera abattue de façon à enlever cette rupture sur le trottoir menant de la rue au square.

L'accès à l'escalier donnera un passage vert, de la rue à l'immeuble, ce qui permet l'aménagement des communs (local à poubelle, boîte aux lettres), plus rationnels et plus confortables qu'ils n'auraient été dans le cadre du projet initial.

L'aménagement général des accès aux appartements est totalement remis en cause, car trois logements sur quatre utilisent la nouvelle voie d'accès.

Projet de plan, 16/06/2004

Par Michel Desvigne, Paysagiste, Assistant du Maître d'Ouvrage



Charte des aménagements paysagers - Ville de Bordeaux

Concept du Mur Végétal

D'après l'articles de presse de Olivier de Vleeschouwer "Blanc en Vert"
et le site internet : <http://membres.lycos.fr/jardinvertical/>

« Véritable étape technologique dans la maîtrise de la culture des plantes, le Mur Végétal permet la réalisation de décors végétaux verticaux, aussi bien d'intérieur que d'extérieur. Il offre ainsi la possibilité de végétaliser de manière permanente les surfaces verticales jusqu'alors complètement inaccessibles aux plantes.

Le Mur Végétal permet ainsi d'intégrer le végétal dans l'architecture et l'urbanisme.

Depuis sa présentation au Festival des Jardins de Chaumont sur Loire en 1994, de nombreuses réalisations ont vu le jour. Parmi les plus récentes, citons, à Paris, celles de l'Hôtel Pershing Hall, de la boutique Marithé et François Girbaud, du Palais de la Découverte et de la Fondation Cartier, à Boulogne Billancourt, du centre commercial « Les Passages de l'hôtel de ville » et, en Seine Saint Denis, du forum du Blanc Mesnil, lieux habituellement hostiles à la chlorophylle.

Aucune limitation de dimension n'est donc rencontrée, en hauteur comme en largeur. »

« L'observation des végétaux dans leur milieu naturel a permis au botaniste, chercheur au CNRS et spécialiste des milieux tropicaux, Patrick Blanc, d'imaginer les jardins verticaux, véritable écosystème sans terre. Si certaines espèces parviennent à se développer dans des situations extrêmes, avec peu de lumière et presque pas d'humus, il devrait être possible de reproduire ce schéma artificiellement.

Testé jusqu'à la perfection, le procédé est parfaitement rodé : sur une structure métallique, on fixe une plaque de PVC à dix centimètres du mur porteur pour assurer son étanchéité. Sur ce cadre, on agrafe une couche de feutre horticole à fort pouvoir de rétention d'eau. Des incisions sont pratiquées dans ce feutre pour accueillir les jeunes plantes avec leurs racines. Semis et boutures sont également utilisés.

Brevetée en 1988, l'invention de PATRICK Blanc prévoit encore un système d'irrigation intégré qui se déclenche à des moments précis et contient une solution nutritive. En intérieur un éclairage baptisé « lumière du jour » assure la photosynthèse.

Pour chaque réalisation, le botaniste donne libre cours à son imagination, à la manière d'un peintre travaillant sur sa toile. Texture, forme et couleurs sont autant d'éléments dont il tient compte lorsqu'il dresse les plans des compositions.

Grâce à sa légèreté, l'installation s'adapte facilement. Un avantage qui permet au botaniste les projets les plus fous, des murs ingrats d'un parking à la façade d'une tour de soixante dix étages à Tokyo.

L'entretien des plantes passe par la suppression des feuilles mortes et une taille régulière. Un peu comme dans un jardin, en somme, mais que l'on arpenterait sur une échelle. »

PATRICK BLANC :

1953 :

Naissance à Paris

1972 :

Premier voyage d'étude en Malaisie et en Thaïlande

1989 :

Doctorat d'Etat ès Sciences

2001 :

Mur de l'hôtel Pershing Hall, à Paris

2003 :

Mur de l'ambassade de France à New Dehli

2005 :

Mur Végétal, Square Vinet à Bordeaux



Patrick Blanc devant le Mur Végétal, Square Vinet à Bordeaux
Photo : Serge Noué

Travaux publics et particuliers—Voirie—Enrobés—Asphalte—
Pavage—V.R.D

Chantier : SQUARE VINET à BORDEAUX



AVANT ...



NOS TRAVAUX :

Terrassements

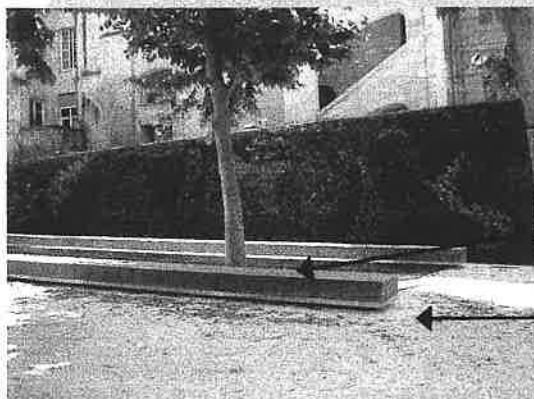
Pose du réseau d'Eaux Pluviales et alimentation en Eau du mur végétal

réalisations des fondations (pour le mur végétal, les clôtures, les bancs et le bac à sable)

Application du béton « Stabilisé - Renforcé »

Mise en place de la fontaine

APRES ...



Mur Végétal

Bancs en granit

Surface en « Stabilisé-
Renforcé »

