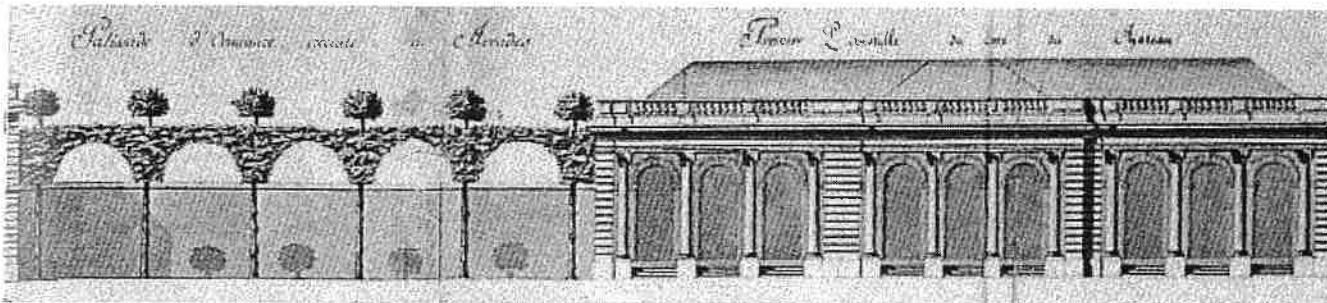




Les Visites de Chantiers sont organisées par l'association **renaissance des cités d'europe**, en partenariat avec la **Mairie de Bordeaux**

Visite animée par Serge NOUEL, Violaine RAUZY, Manoël DORGET et Marc CAUTY,  
sous la présidence d'Anne-Marie CIVILISE

## Restaurations au Jardin Public Statues et Salon de Thé



Elévation de l'un des portiques de la grande terrasse avec un projet de décor végétal, vers 1760

### Présentée par :

Elisabeth Vigné, Adjointe au Maire chargée de l'environnement et des espaces verts  
Jean-Pierre Bériac, Professeur à l'école d'architecture et de paysage de Bordeaux,  
Brigitte Derion, Conservateur en Chef Honoraire,  
Jean-Pierre Esclair, Directeur du Service des espaces verts,  
Guy Puzeaux, Service des espaces verts.

### En présence de :

Dominique Boyer, Directeur de l'Action Culturelle,  
Sylviane Victoria, Service Patrimoine,  
André Berhault, Architecte Bureau d'études Architecture DCP  
Laurence Knobel, Architecte de la ville,  
Messieurs Stuart et Gracia, Gérants de l'Orangerie,  
Jean-Pierre BOUJUT, Entreprise Soblaco, structure métallique et vitrerie.

Le Jardin Public est l'objet de toutes les attentions de la Ville de Bordeaux, pour à la fois ses richesses végétales mais aussi son décor minéral.

« Restaurations » au double sens du terme, puisque non seulement la statuaire présente en tous coins du jardin, mais aussi le portique situé près du cours de Verdun, ont retrouvé leur éclat originel, mais également parce que ce dernier abritera prochainement le salon de thé qui augmentera l'attrait de ce lieu de rencontre et de détente.

Édifiés de 1752 à 1758 sur la terrasse aménagée par Michel Voisin, les portiques du Jardin Public étaient jusqu'à maintenant restés vides d'occupation permanente.

À l'instigation de la Ville, une installation professionnelle est actuellement aménagée dans l'un d'entre eux. Nous verrons comment cette implantation, réalisée sous la houlette du Service Départemental de l'Architecture et du Patrimoine, associe le respect de la belle ordonnance du lieu, l'accueil du public et les nécessités de l'espace technique.

Nous profiterons également de notre présence dans le jardin pour retrouver différentes statues de pierre, le plus souvent érigées au 19<sup>ème</sup> siècle à la mémoire de peintres ou de bienfaiteurs de notre viticulture, dans leur apparence originelle...

**Jeudi 05 Avril 2007**

**renaissance des cités d'europe** 

8, place Saint-Christoly - 33000 Bordeaux - Tel : 05 56 48 14 23 - Fax : 05 56 51 93 34  
E-mail : [visiteschantier@renaissancedescites.org](mailto:visiteschantier@renaissancedescites.org) - [www.renaissancedescites.org](http://www.renaissancedescites.org)



## Le traitement des statues du Jardin Public

Brigitte DERION, Conservateur en Chef Honoraire

### TRAVAUX DE RESTAURATION

Au mois de janvier 2002, un déséquilibré a endommagé les trois statues se trouvant sur l'esplanade : Rosa Bonheur, le Berger jouant de la flûte et la Jeunesse et Chimère.



Statue de Rosa Bonheur, Photo : Manoël Dorget, RCE

#### Statue de Rosa Bonheur

Les quatre angles du socle, l'extrémité du pied droit, la palette et les pinceaux étaient brisés, il y avait des éclats sur le dessus du pied gauche.

#### Berger jouant de la flûte

Les deux mains tenant la flûte étaient cassées au niveau des poignets, il y avait des éclats sur la peau de chèvre et sur un pied. Déjà en 2001 on avait constaté la disparition d'une partie de la flûte, d'orteils du pied droit et des cornes de la chèvre.

#### Jeunesse et Chimère

La main gauche de la Jeunesse a été brisée entraînant une partie de la tresse de la chevelure de la chimère dont les pointes de seins ont été martelées.

Les travaux de restauration ont été confiés à deux restaurateurs diplômés de l'école de Tours : Elise RACHEZ et Stéphane MOREAU de Montauban.

Cette opération a bénéficié d'une participation financière de la part de la Fondation du Patrimoine.

### Restauration

Intervention d'urgence à l'automne 2003 pour protéger les parties brisées fragilisées et éviter que les intempéries ne les altèrent avant les traitements définitifs.

Une préconsolidation des cassures a été réalisée avec du silicate d'éthyle (Estel 1000 à 40% dans un solvant).

La suite des travaux s'est déroulée durant l'été 2004 de la façon suivante :

- Consolidation des fractures par injection de silicate d'éthyle,
- Elimination des lichens : solution de « Net Toit » à 5% dans l'eau déminéralisée, action pendant 15 jours puis rinçage par nébulisation avec de l'eau déminéralisée,
- Elimination des crasses et graffiti avec un gel à base d'EDTA, bicarbonate d'ammonium et mercryl laurilé,
- Remontage des parties brisées avec des goujons en acier inox qualité 4A enrobés dans une résine époxy souple puis collés à l'araldite AY 103,
- Bouchage des lacunes avec un mélange de chaux aérienne chargée de poudre de marbre et de pigments,
- Restitution des parties manquantes en particulier des doigts et la flûte du berger,
- Protection anti-graffiti avec une dispersion aqueuse de polymères parafiniques «ART Schield I» diluée à 50% dans de l'eau déminéralisée ; le filmogène ne pénètre pas mais adhère par ancrage mécanique à la surface du marbre.

### TRAVAUX DE NETTOYAGE DES AUTRES STATUES EN MARBRE ET CALCAIRE DU JARDIN

La ville souhaitant mettre en valeur son patrimoine sculpté a décidé de commencer par celui du Jardin Public dont les trois œuvres précédentes venaient d'être restaurées.

Dans un premier temps le choix s'est porté sur les œuvres lapidaires soit 8 statues ; les deux statues en métal devant faire l'objet d'une autre campagne de nettoyage (le traitement du métal étant différent de celui de la pierre ou du marbre, de plus le choix du restaurateur relevant du directeur du FNAC compliquait la démarche).

A la suite d'un appel d'offre c'est la SOCRA qui a été retenue pour le traitement de ces 8 statues.

Hormis une des muses du Grand-Théâtre pour laquelle il y avait quelques interventions de restauration (enlèvement de tiges de scellement en fer et remplacement par un matériau insensible aux intempéries), le traitement demandé concernait seulement le nettoyage des salissures et l'enlèvement des mousses et lichens présents. Cette opération s'est déroulée en deux étapes : fin 2004 et début de 2005.

### Traitement fin 2004

- Traitement algicide et fongicide avec des pinceaux et compresses de « Muslick »,
- Pré consolidation ponctuelle sur les parties présentant des risques d'altérations avec du silicate d'éthyle.

### Traitement printemps 2005

- Nettoyage par micro gommage avec de la micro fine de verre sur les statues en calcaire ; le buste de Maxime Lalanne (en marbre) a été traité à l'EDTA,
- Enlèvement des parties scellées en fer et remplacement par de la fibre de verre,
- Consolidation au silicate d'éthyle, réagréage des fissures et des zones altérées,
- Traitement final de conservation avec du biocide « Muslick ».



Plan du Jardin Public avec localisation des statues, Mairie de Bordeaux

## **Espace de restauration du Jardin Public** **Montage administratif et financier du projet** Guy PUZEAUX, Service des Espaces verts

Considérant l'intérêt de développer au Jardin Public des animations de qualité, la Ville de Bordeaux a organisé un appel à candidatures pour la création d'un espace de restauration à l'intérieur du péristyle « Est » situé à proximité du cours de Verdun.

L'espace de restauration constitué d'une salle intérieure comprenant : salon de thé, brasserie, restaurant, devra assurer des prestations de grande qualité pouvant aller de la simple consommation aux repas cuisinés ou préparés d'avance.

Trois candidats ont remis une offre.

La commission d'examen des dossiers de candidature après audition des candidats, a décidé d'en attribuer l'exploitation à la SARL « JEGHER Restauration » représentée par son gérant Colum CRICHTON-STUART.

Les conditions d'aménagement et d'exploitation de cet espace de restauration sont définies par une convention d'occupation du domaine public entre la Ville de Bordeaux et l'exploitant.

Compte tenu de l'importance des travaux et de la durée de la future convention limitée à 12 ans, il est apparu nécessaire que la Ville de Bordeaux participe financièrement à la réalisation des travaux permettant ainsi au futur exploitant d'amortir les investissements liés à cet aménagement.

La Ville s'engage à financer les travaux concernant le clos et le couvert du péristyle à hauteur de 180.000 € TTC, soit 12 fois le montant minimum de la redevance annuelle que l'exploitant versera en contrepartie de l'autorisation d'occuper le domaine public.

Les travaux d'aménagement sont en cours de réalisation et l'ouverture de l'espace de restauration est prévue pour le 1<sup>er</sup> mai 2007



Le portique Est, Photo : Manoël Dorget, RCE

# Projet de clos et couvert pour l'aménagement d'un salon de thé-restaurant au Jardin Public

Isabelle DUCOS, Architecte Bureau d'études Architecture DCP

## BREF HISTORIQUE

Le Jardin Public fait partie des grands programmes édilitaires des intendants. Après plusieurs négociations immobilières pour acquérir suffisamment de terrains, Tourny peut lancer le projet du jardin. Il confie le dessin à Ange Jacques Gabriel vers 1750.

*« Dans l'esprit du temps, il n'est pas de jardin sans un cadre architectural qui le mette en valeur »*

Le projet architectural est confié à l'architecte Portier. Il était prévu de chaque côté de la grille de la place du Champs de Mars deux pavillons de garde séparés par un portique.

Tourny ne retiendra que les portiques et un logis pour les gardes à chacune des extrémités. L'architecte choisit la sobriété, l'ordre ionique pour l'ensemble des colonnades.

L'ensemble fut achevé en 1755.

### La restauration des portiques-abris de 1939

Ayant subi de nombreuses affectations (musée de peinture, galerie d'expositions, atelier municipal de sculpture, musée colonial...), ils ont été dénaturés par rapport à leur état d'origine. Jacques d'Welles s'occupa du projet de restitution en 1932 et 1935. « Les travaux conduits en 1938 et 1939 réservèrent des « surprises fâcheuses ». Il fallut changer les charpentes, ravalier les façades, remplacer tous les balustres, dégager les chapiteaux des enduits de plâtre et reconstituer ceux qui avaient disparu.

Jacques d'Welles dessina le carrelage et des appliques lumineuses dans un style néo-Louis XVI très typé.

### Le portique-abri de la terrasse du Jardin Public

Il porte des noms différents selon les époques et les fonctions qu'il a eues. Les termes de « péristyle » ou de « préau » retiendront notre attention. Sa fonction actuelle, avec son jumeau de l'autre côté des grilles d'entrée de la place du Champ de Mars, est bien celle de préau.

Cet édicule est orienté principalement au nord et propose une vue panoramique sur l'ensemble du jardin.

Souvent à l'ombre, il reste caché des visiteurs du Jardin Public. En revanche, il se remarque depuis l'entrée du cours de Verdun. Lors de fortes pluies, les promeneurs viennent s'y abriter. Par tous les temps, des sportifs matinaux y font leur gymnastique.

La volumétrie de ces abris est particulière. Ce sont des espaces très allongés et étroits. L'étroitesse est accentuée par le jeu des arcades, des pilastres et des colonnades. La hauteur intérieure est de 5,6m et sa largeur d'environ 6m. Le dallage est constitué de carreaux de ciment noir et de tomettes rouges placés en damiers.

## LE PROGRAMME : Projet de clos et couvert pour l'aménagement d'un salon de thé restaurant au Jardin Public

Le principe est de clôturer cet espace afin de le rendre disponible à une activité commerciale, un salon de thé-restaurant. La terrasse prendra toute sa fonction ; celle d'apprécier l'ensemble du jardin en sirotant une limonade.

### L'idée du projet de fermeture

Elle doit respecter cet édicule qui jusqu'à présent a résisté à toutes les modifications et affectations au cours du temps. La fermeture se fait par une façade vitrée allant d'un bout à l'autre du préau.

Le retrait de cette façade par rapport à la colonnade permet de cacher les vitrages et de les laisser dans l'ombre. La discrétion de l'intervention sera de mise.

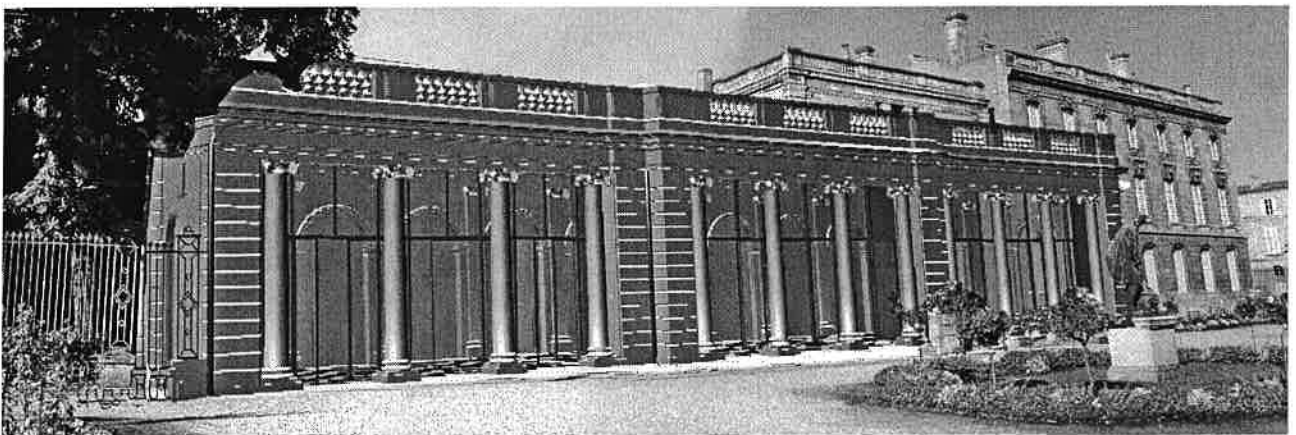
Le dessin de la structure et des différents montants en acier seront de la même épaisseur, la plus fine possible, afin d'éviter l'impression de lourdeur. L'accroche de la structure se fera sans altérer le plafond et le dallage.

### La façade vitrée

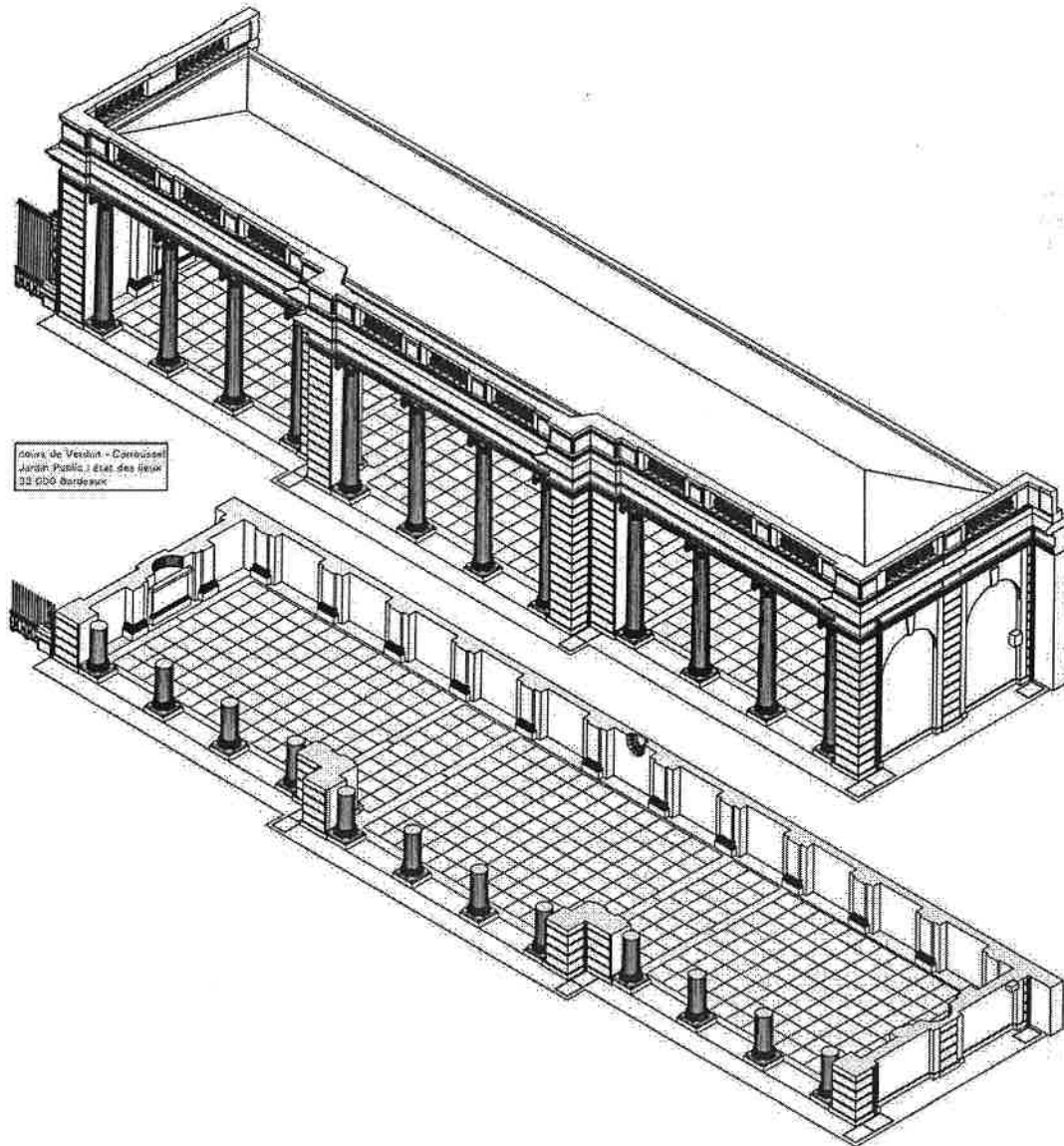
Le système des ouvrants est majoritairement constitué de vantaux ouvrants à la française en menuiseries acier peint de teinte gris anthracite. La finesse des montants et de la structure qui les supporte sera une priorité afin de ne pas rivaliser avec l'architecture existante.

## Etat des lieux et projet pour l'aménagement d'un salon de thé-restaurant au Jardin Public

Isabelle DUCOS, Architecte Bureau d'études Architecture DCP



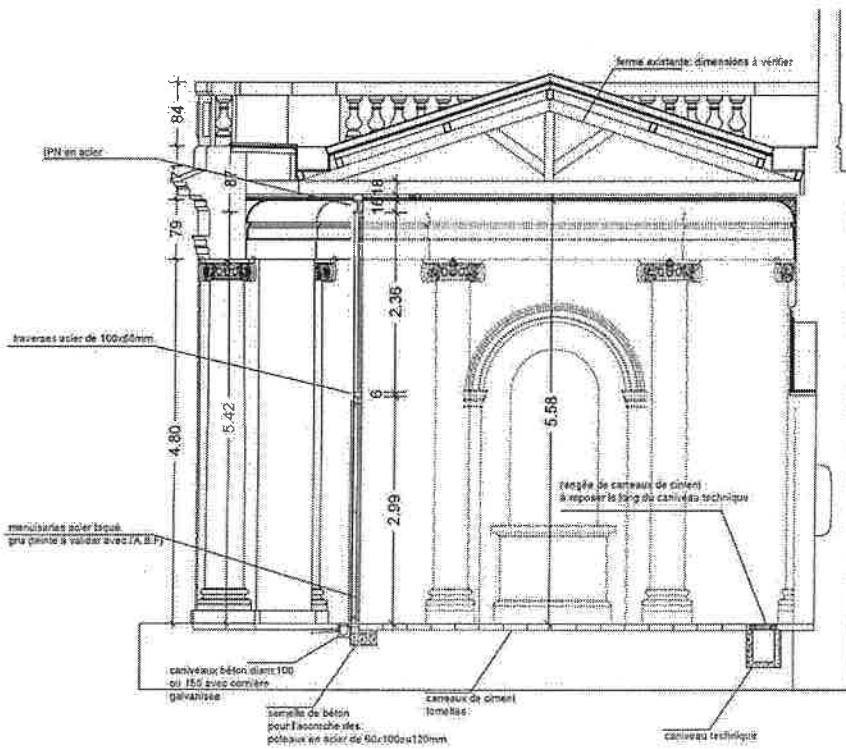
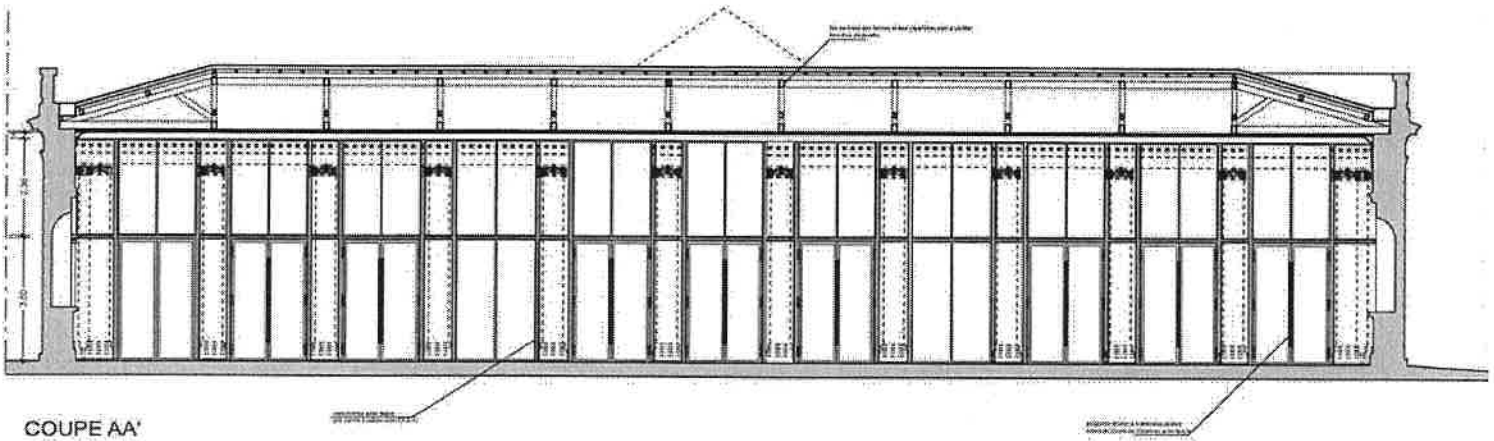
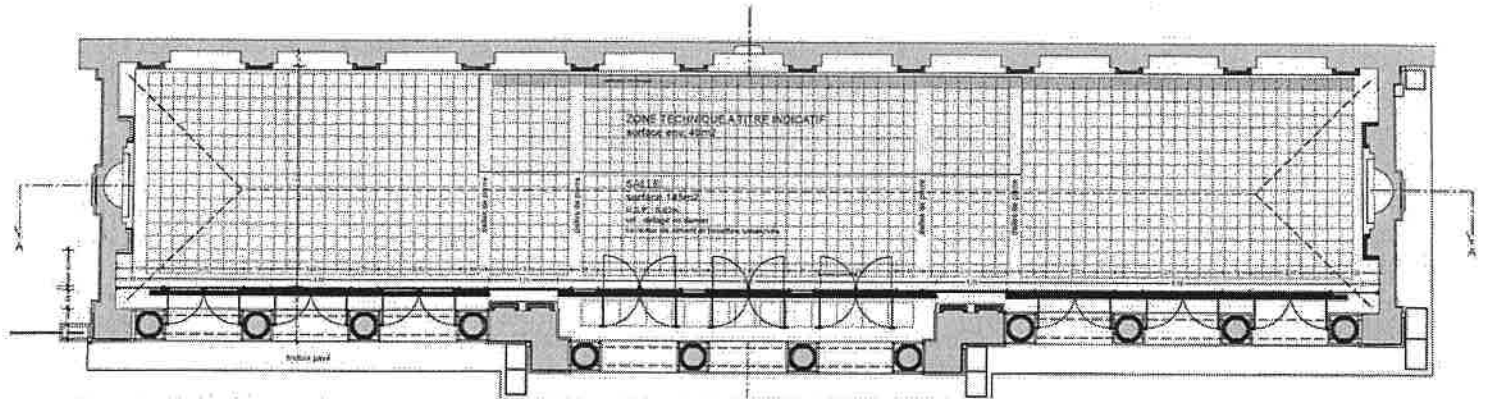
**Etat des lieux du portique Est du Jardin Public**  
André BERHAULT, Architecte Bureau d'études Architecture DCP





# Plan, coupe et élévation du projet pour l'aménagement d'un salon de thé-restaurant au Jardin Public

Isabelle DUCOS, Architecte Bureau d'études Architecture DCP



COUPE BB'

## Les travaux de menuiseries métalliques et miroiterie du salon de thé du Jardin Public

Jean-Pierre BOUJUT, Gérant de la Société SOBLACO

Notre travail consiste en la réalisation d'une façade vitrée fermant le bâtiment existant.

Cette façade de longueur 32 m et de hauteur 5,50 m est constituée d'une ossature support avec poteaux en tube, écartés de 1,80 m environ, et un tube horizontal fixé en plafond pour reprendre les efforts du vent.

Le plafond existant étant en plâtre, ne pouvait pas reprendre ces efforts, il a donc fallu traverser ce plafond pour aller se fixer sur la charpente métallique existante située au dessus.

Les menuiseries métalliques sont réalisées en acier avec des profilés de type FORSTER.

En partie inférieure, il est prévu 9 portes à 2 vantaux de 1,80 x 3,00 m et des châssis fixes.

En partie supérieure, de hauteur 2,50 m, tous les châssis sont fixes.

Le remplissage est assuré par un double vitrage comprenant une face en verre feuilleté antieffraction d'épaisseur 8 mm et une face SECURIT d'épaisseur 6 mm.

Les vitrages sont fixés dans les profilés par un système de parcloles avec une étanchéité par joint silicone.

Toutes les menuiseries sont protégées par sablage, métallisation et thermolaquage.



La façade vitrée fermant le bâtiment en cours de réalisation, Photo : Marc Cauty, RCE

• Metallerie  
• Miroiterie  
• Menuiserie  
• Aluminium



101, rue de Bacalan - BP 165  
33391 Blaye Cedex  
161.05.57.42 19.95 - Fax 05.57.42.05.02