



Les Visites de Chantiers sont organisées par l'association **renaissance des cités** d'europe,

L'équipe des visites de chantiers ,  
sous la présidence d'Anne-Marie CIVILISE

## La tour de Cheverus

### Présentée par :

Pierre COUDROY de LILLE, historien  
Patrick LIHURT, dirigeant Culture & Patrimoine  
Philippe TROUNDAY, Compagnon Menuisier-Charpentier

### En présence de :

Anne Marie CIVILISE, présidente de **renaissance des cités** d'europe

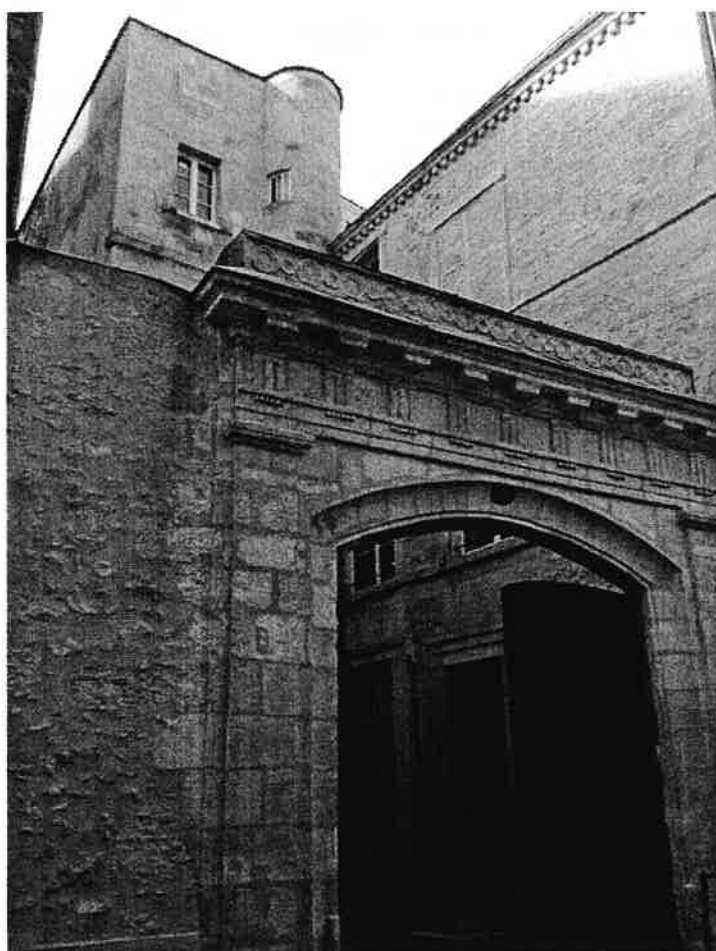


Photo RCE

**Mardi 11 février 2014**

Les travaux animent le quartier de la rue Cheverus. Au n°9 derrière un beau portail se dévoile un immeuble avec une tourelle.

Ce bâtiment abritait autrefois des bureaux de Sud-Ouest, ils laissent place à six appartements que nous découvrirons.

Deux escaliers en pierre retiendront notre attention, dont celui de la tourelle d'angle datant du XVIème siècle.

**renaissance des cités d'europe** 

# Histoire



Au XVIII<sup>e</sup> siècle, cette rue de Cheverus, renommée ainsi en 1842, était divisée en trois rues successives et rectilignes en axe nord-sud attestant le tracé ancien du Castrum Gallo-Romain, cœur de la ville :

- La rue Judaique en Ville, la rue Castillon jusqu'à la rue des trois Conils,
- La rue de Cadaujac à partir des trois Conils,
- La rue Porte Basse pour finir.

Cette rue Judaique était alors occupée par deux beaux hôtels particuliers de parlementaires :

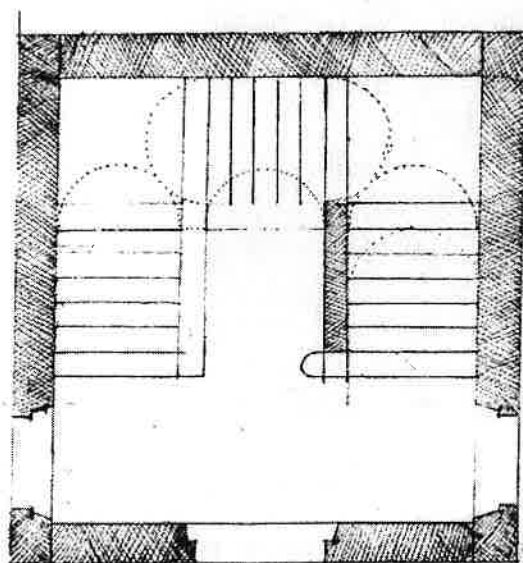
Lecomte de la Tresne et de Cazaux, et par une grande maison divisée en deux corps de logis par une cour, notre numéro 9 ; alors demeure de Jean-Joseph Castera-Tuquo avocat, originaire du diocèse d'Auch et cela dès 1739. Il y réalisa d'importants travaux à partir de 1761, attestés par les dossiers conservés aux Archives Départementales, 2 E 567 et 568. Dossiers comprenant des devis et des factures, et aussi le projet d'un bel escalier en carré, dessiné par un architecte, Alary ? ou Richefort ? Projet qui n'a peut être pas été réalisé (Cf. plan ci-dessous).

Puis Jean-Joseph Castéra prend une charge financière de confiance au Parlement de Bordeaux : Receveur des Consignations. Charge qui devait être bien *juteuse* car il acheta la maison noble de Tauzia à Gradignan, qu'il fit reconstruire vers 1770, probablement par l'architecte Jean Alary. Il était aussi professeur à l'École de Droit de Bordeaux.

Le grand arc du portail, au 9 rue de Cheverus, décoré d'une jolie frise néo-classique, bien nettoyé, est sans doute du même architecte : portail entre la grande maison à droite et la petite maison à gauche, donnée à loyer.

Tauzia, à Gradigan, appartient à la Maison Calvet-Vin depuis 1888 et, à ce moment là, le bâtiment où nous sommes appartenait à Monsieur Petiton, Procureur de la République à Bordeaux.

Pierre Coudroy de Lille



Plan d'un escalier trouvé aux Archives Départementales dans le dossier Castéra, série 2E

# Présentation



L'originalité de ce chantier tient aux hommes qui le restaurent et redonnent sa fonction première d'habitat à ces anciens bureaux du journal Sud-Ouest.

Voici la présentation de cette entreprise, spécialisée dans la restauration du patrimoine : « Culture et Patrimoine » dirigée par Patrick Lihurt, ingénieur du bâtiment, qui emploie principalement des compagnons.

L'entreprise intervient essentiellement dans la restauration de bâti ancien, Monuments Historiques et en Secteur Sauvegardé ou ZPPAUP.

Un nombre limité de chantiers est réalisé chaque année par Patrick Lihurt et Philippe Trounday qui en assurent la maîtrise d'œuvre globale. Les permis de construire sont délégués à des architectes comme ici Mme Marie-Alice Casagrande.

Le chantier de la rue de Cheverus est un parfait exemple de leur modus operandi et de l'attention qu'ils portent aux détails.

Les anciens bureaux de Sud-Ouest sont transformés en appartements pour une surface SHAB. 468.5m<sup>2</sup> habitable : quatre T3, un T1 et un T4.

Deux terrasses ont été créées, notamment une sur le t1 qui est en haut de l'escalier à vis datant du XVI<sup>e</sup> siècle.

L'immeuble avait beaucoup souffert et un travail de consolidation de l'ensemble a été nécessaire, ainsi qu'un nettoyage des pierres.

Un escalier entre le premier et le deuxième étage est intéressant : il date d'un remaniement fin XIX<sup>e</sup>. C'est un escalier balancé dès sa première marche, beaucoup plus courant dans les escaliers en bois.

L'esprit du lieu est retrouvé grâce au traitement attentif de tous les éléments soucieux des besoins et normes contemporaines de développement durable et qui s'adaptent au bâti ancien.

« Culture et Patrimoine » possède au Pays Basque un atelier de menuiserie afin de réaliser des fenêtres en bois, avec un vitrage correspondant aux dernières normes énergétiques en vigueur.

Autant que possible, les artisans gardent les éléments patrimoniaux en place et traitent, avec soucis du détail, l'ensemble du bâtiment.

Dans le chantier de la rue de Cheverus les enduits des pierres ont été gardés, quand cela était possible. Des rosaces, des plinthes, des corniches ont été restituées ainsi qu'un parquet en chêne. Le compagnon menuisier a aussi recréé un majestueux portail d'entrée.

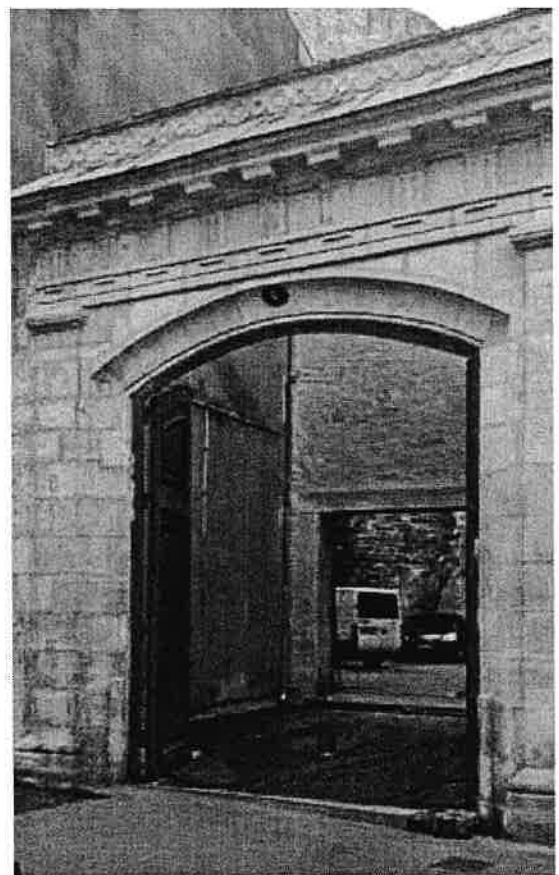


Photo RCE

# Photos



Ouvertures  
← Extérieures  
Intérieures →

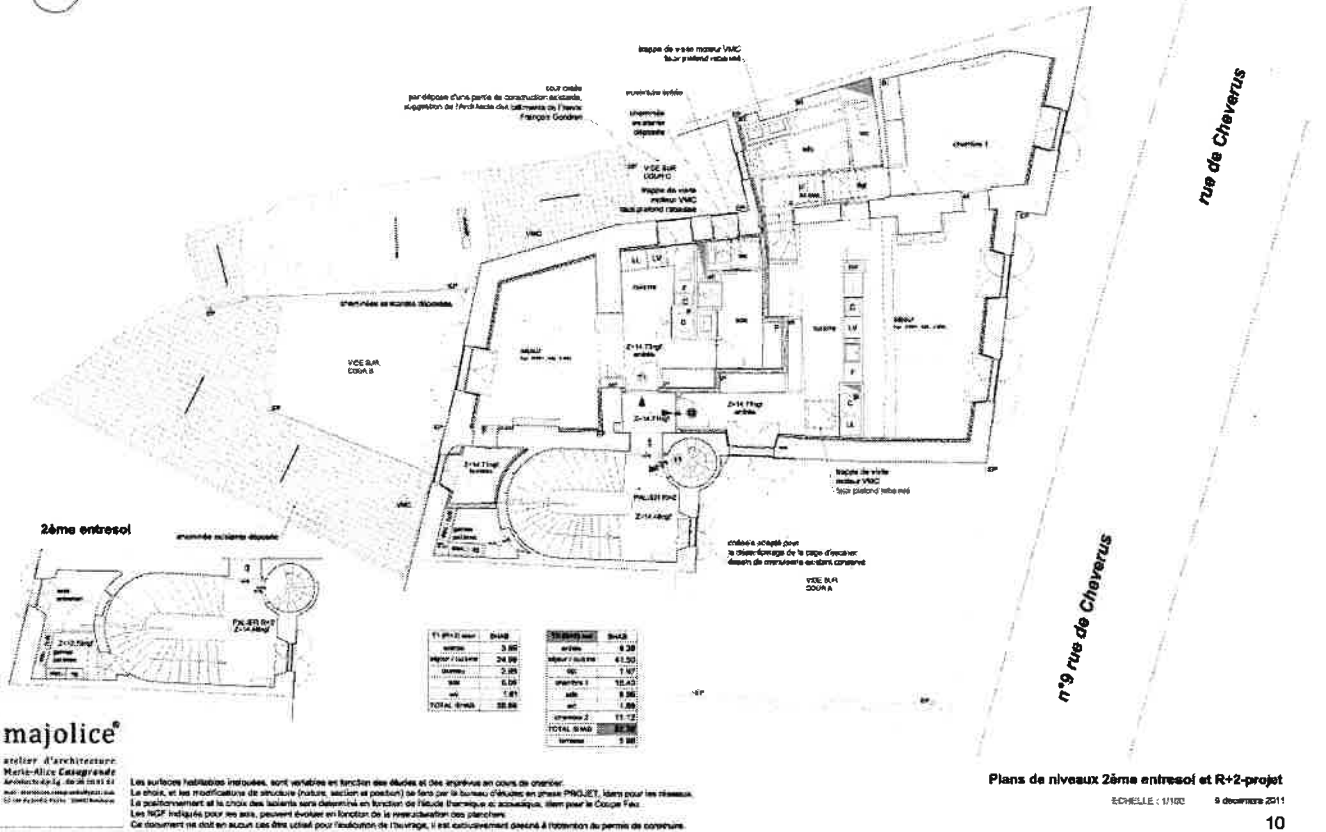


Muriel Queneuille

# Marie-Alice Casagrande, architecte

plans dépôt du permis de construire

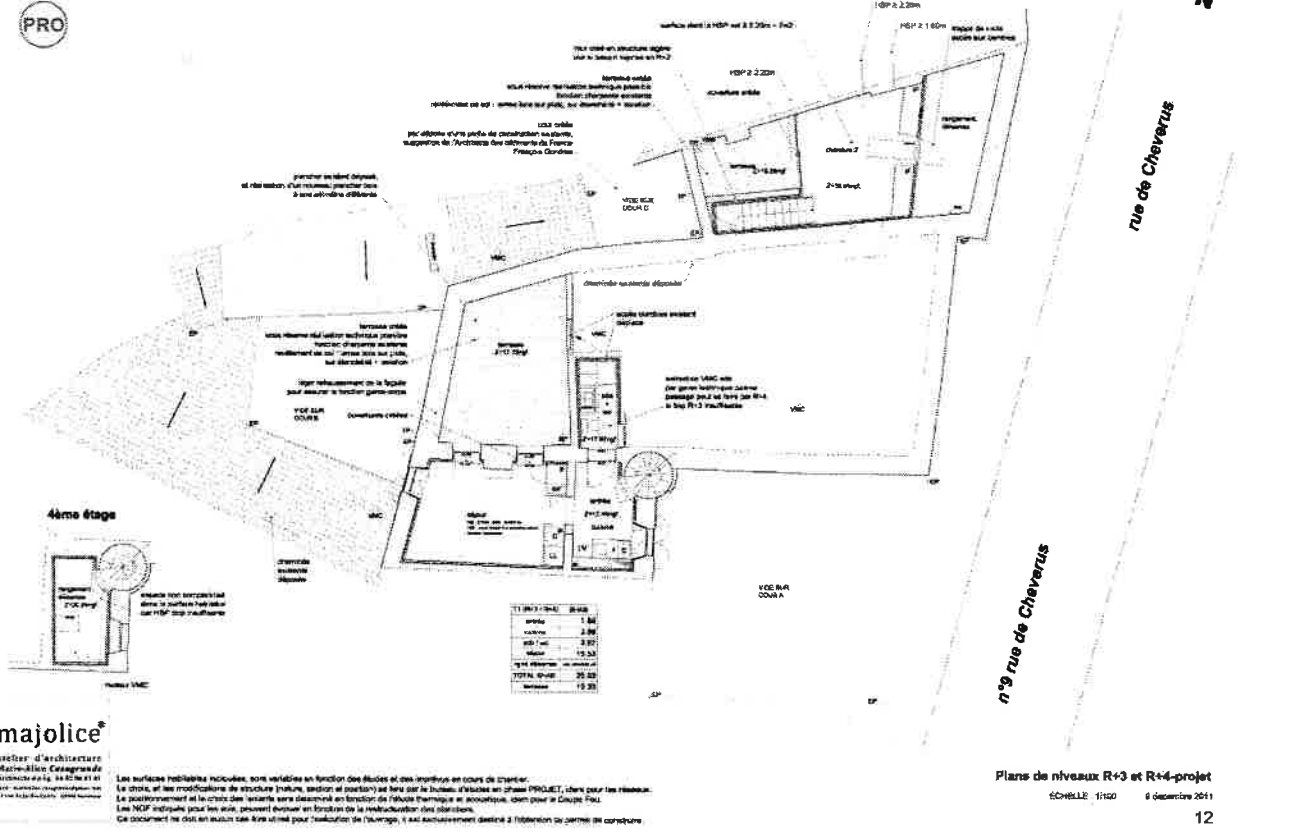
ASL du 9 rue de Cheverus - RESTAURATION D'UN IMMEUBLE - 9 RUE DE CHEVERUS - BORDEAUX (33000)  
permis de construire



**majolice®**  
atelier d'architecture  
Marie-Alice Casagrande  
Architecte d'Art, de 2010 à 2011 et  
pour les années suivantes (2012-2013)  
10 rue de la République - 33000 Bordeaux

Les surfaces habitables indiquées, sont variables en fonction des études et des imprévus en cours de chantier.  
Le choix, et les modifications de structure (profils, sections et position) se font par le bureau d'études en phase PROJET, dans pour les niveaux.  
Le positionnement et le choix des locaux sera déterminé en fonction de l'étude thermique et acoustique, ainsi que pour le Coûts Fxk.  
Les NDF indiqués pour les axes, peuvent évoluer en fonction de la requalification des planschers.  
Ce document ne doit en aucun cas être utilisé pour l'exécution de l'ouvrage, il est exclusivement destiné à l'obtention du permis de construire.

ASL du 9 rue de Cheverus - RESTAURATION D'UN IMMEUBLE - 9 RUE DE CHEVERUS - BORDEAUX (33000)  
permis de construire



**majolice®**  
atelier d'architecture  
Marie-Alice Casagrande  
Architecte d'Art, de 2010 à 2011 et  
pour les années suivantes (2012-2013)  
10 rue de la République - 33000 Bordeaux

Les surfaces habitables indiquées, sont variables en fonction des études et des imprévus en cours de chantier.  
Le choix, et les modifications de structure (profils, sections et position) se font par le bureau d'études en phase PROJET, dans pour les niveaux.  
Le positionnement et le choix des locaux sera déterminé en fonction de l'étude thermique et acoustique, ainsi que pour le Coûts Fxk.  
Les NDF indiqués pour les axes, peuvent évoluer en fonction de la requalification des planschers.  
Ce document ne doit en aucun cas être utilisé pour l'exécution de l'ouvrage, il est exclusivement destiné à l'obtention du permis de construire.

### **Remerciements :**

Culture & Patrimoine : Patrick Lihurt & Philippe Trounday  
Centre Emeraude II - 61/69 rue Camille Pelletan - 33150 Cenon  
Tél. 05 56 86 81 41 - Fax 05 56 86 81 20

Marie-Alice Casagrande, architecte, Majolice atelier d'architecture  
52 rue du Jardin Public 33000 Bordeaux