

## L'extension de la gare Saint-Jean, côté Belcier « Une nouvelle porte d'entrée sur la ville »

### Présentée par :

- **Julien Tournade**, conducteur d'Opérations - PARVIS - Groupe SNCF
- **Estelle Trotignon**, chargée de mission RCE

### En présence de :

- **Anne-Marie Civilise**, présidente de Renaissance des cités d'Europe
- **Emilie Kuziew**, maire adjointe du quartier Bordeaux sud
- **Jérôme Pigé**, ingénieur en chef territorial, Bordeaux Métropole
- **Association Atelier des bains douches**



**vendredi 3 Juin 2016**

Véritable lieu de passage, interface entre la ville et l'Europe, la gare Bordeaux Saint-Jean inaugurée en 1902, se caractérise par un édifice imposant, perpendiculaire à la Garonne, marqué par le style classique de sa façade et doté d'une immense verrière, qui demeure aujourd'hui la plus grande de France. Inscrite depuis le 28 décembre 1984 au titre des Monuments Historiques, elle est engagée dans un vaste projet d'extension et de modernisation.

Avec l'arrivée de ligne LGV Tours-Bordeaux en 2017, le trafic annuel de la gare va passer de 11 à 18 millions de voyageurs. L'extension de la gare est perçue comme un équipement public phare des années à venir. Une plateforme accueillera l'ensemble des modes de transports (bus, tramway, vélos, piétons, stationnement voitures) et un hall voyageur avec services et commerces dotera la gare de Bordeaux Saint-Jean, d'une véritable porte d'accès permettant de désenclaver le quartier Belcier.

L'association **Renaissance des cités d'Europe** remercie :

- Julien Tournade, Conducteur d'Opérations - Parvis - Groupe SNCF
- Frédéric Brouard, Responsable des relations extérieures Bordeaux Euratlantique
- Emilie Kuziew, Maire Adjoint du quartier de Bordeaux Sud
- Jérôme Pigé, Ingénieur en chef territorial de Bordeaux Métropole
- Christian Rambert, Documentaliste au service régional du Patrimoine et de l'Inventaire d'Aquitaine

# Historique

Construite à la fin du XIXe siècle, la gare Bordeaux Saint-Jean est un édifice vivant dans la ville. Elle demeure l'un des premiers lieux par lequel les visiteurs découvrent le territoire.

Si son implantation n'est plus à remettre en question, l'histoire de sa construction est marquée par des doutes, des concurrences et des choix retardant sa mise en service.

Dès le XVIIIe siècle, les réflexions autour de l'urbanisation des quartiers Sud de la ville de Bordeaux s'intensifient. L'aménagement des voies de circulations (rue de Bègles, boulevard Jean-Jacques Bosc) et la construction d'un lotissement aux amorces de la rue Terre de Bordes jusqu'au quai de Paludate donne naissance au quartier Belcier. Définitivement formé en 1867, la place F. Buisson marque la centralité du faubourg entre entrepôts liés à l'implantation des industries, devantures des commerces, équipements publics, et petites échoppes.

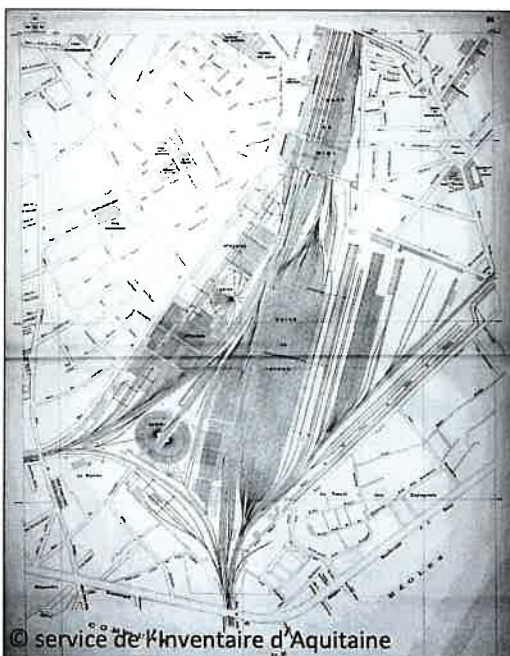


Vue d'ensemble depuis le Nord de l'Hôtel Terminus, carte postale, 1904-1906

Dès l'année 1850, le premier site d'implantation proposé par la ville, fut l'emprise de l'hôpital des enfants du quai de Paludate refusé par la Compagnie du Midi, maître-d'ouvrage du projet de la gare.

En 1855, une gare provisoire est construite fixant cette dernière entre la rue Perronet et le cours Saint-Jean. Le bâtiment a dû être érigé rapidement du fait de l'ouverture de la ligne de Bayonne-Dax puis de la ligne de Sète-Langon. Et, c'est sous la dénomination de « gare en bois » que les bordelais la désignaient.

Il faut attendre le 25 octobre 1886 pour que le projet d'une gare définitive voit le jour perpendiculaire à la Garonne et dans l'axe de la passerelle Eiffel au sein du quartier Belcier en plein développement urbain.



Plan de la gare, réalisé par le service des plans, 1911

Le programme d'ensemble de construction du bâtiment en « L » est arrêté à cette même date. Le hall de départ est un édifice en longueur, flanqué de deux ailes en retour, et l'arrivée d'un bâtiment, s'étirant vers le pont du Guit, terminé par un petit pavillon. Elevée tardivement, sa réalisation n'en n'est pas moins soignée. L'ingénieur des chemins de fer Choron et l'architecte Marius Tudoire (à l'origine de la réalisation de la gare de Lyon à Paris) en font un édifice imposant. La qualité des pierres, des mortiers, des ardoises et des zincs en soulignent la qualité architecturale.

La Compagnie du Midi et la municipalité ont privilégié une architecture fonctionnelle et économique affirmant la puissance de la Compagnie et s'intégrant parfaitement au vocabulaire architectural de la ville de pierre.



## Historique (suite)

L'architecte compose les avancées de façade, la proportion des baies, et la forme des toitures, afin d'accorder à chaque corps de bâtiment ( aile d'arrivée, de départ, pavillon d'administration) une importance conforme à son statut et à sa fonction.

Un élément essentiel mérite une attention particulière: la halle métallique datant de 1896. Cette dernière est sous la charge de l'entreprise Dayde et Pillé. Monumentale, elle adopte un type général de fermes en arc brisé d'une seule portée sous-tendue par un tirant de forme circulaire. Ces fermes reposent d'un côté sur des pilastres engagés dans la maçonnerie, et de l'autre sur des piliers métalliques. Les fermes de tête sont masquées par un écran vitré tout comme le côté opposé au bâtiment des voyageurs. Le montage de cette halle nécessite un échafaudage roulant dressé sur les quais formant un vaste chantier en hauteur. Grâce à l'ingéniosité de sa construction, elle est érigée au rang d'exploit ferroviaire.

Le décor retenu de cette dernière, réalisé par le sculpteur Leroux, traduit une certaine rigueur propre au fonctionnalisme de la construction. Une grande carte peinte située dans le hall des voyageurs représente le réseau du midi. De puissants pilastres ioniques s'élèvent, jusqu'à la corniche qui soutient un plafond dont la structure métallique est laissée apparente.

Un souci de logique et de symétrie domine cette construction et lui apporte, en définitive, comme un classicisme ferroviaire. Inaugurée en 1902, elle offre un bel exemple d'architecture raisonnée. La gare, ainsi que sa verrière métallique couvrant les voies, fait l'objet d'une inscription au titre des monuments historiques depuis le 28 décembre 1984.

Jusqu'en 1985, les modifications extérieures sont peu nombreuses à l'exception de la façade vitrée de la cafétéria et la disparition des dentelles de zinc soulignant le faîtage des toits.

En 2010, l'aménagement du pôle d'échanges multimodal de la gare situé dans l'axe du pavillon central de la gare est confié au cabinet d'architecture Brochet-Lajus-Puyeo. La conception du mobilier urbain s'inspirant d'arbres stylisés et d'une « dentelle » reconstituée en béton fibré à haute performance renouvelle le regard porté sur cet équipement en lui conférant un attrait contemporain désormais adopté par les habitants de la ville.



Vue d'ensemble du mobilier urbain contemporain ( dentelle reconstituée en béton fibré)

# Projet

Par sa localisation géographique et les missions qu'elle occupe, la gare de Bordeaux Saint-Jean joue un rôle déterminant dans les deux projets majeurs de la région:

- La mise en service en 2017 de la Ligne à Grande vitesse (LGV) Tours-Bordeaux,
- Le projet d'aménagement et de développement urbain de l'EPA Bordeaux Euratlantique.

Bordeaux Euratlantique, par les projets d'aménagements qu'il prévoit à Belcier ainsi qu'à Floirac, participe au projet urbain Bordeaux 2030 de la métropole bordelaise. Sa surface s'étend sur 738 hectares, répartie sur les villes de Bordeaux (386 hectares), Bègles (217 hectares), Floirac (135 hectares). Cette superficie est inégalée en France pour ce type de projet.

C'est à l'occasion de la construction de la ligne LGV et du positionnement de la gare comme « Gare LGV structurante » que l'idée d'un projet d'aménagement d'ensemble est apparue. Pour cela, l'Etat a mis en place une OIN (opération d'intérêt national). Une OIN est une grande opération d'urbanisme partenariale avec l'engagement prégnant de l'Etat sur le territoire considéré comme prioritaire. Elle permet à l'Etat de réinvestir son rôle en matière d'urbanisme sur certaines opérations.

Les compétences en matière d'urbanisme sont partagées:

- La rédaction du document d'urbanisme reste une compétence communale
- L'instruction, la délivrance des autorisations d'utilisation des sols ainsi que la création de ZAC redeviennent des compétences de l'Etat.



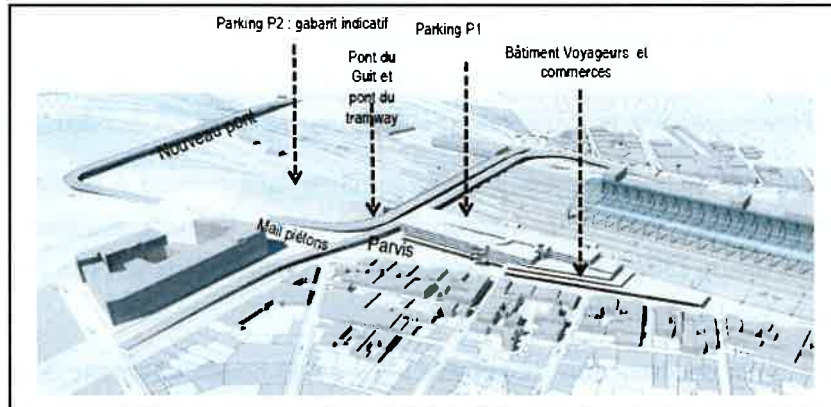
Vue d'ensemble de l'extension de la gare côté Belcier

Il se divise en trois phases temporelles (2013-2018, 2018-2023, 2022-2027) et quatre secteurs géographiques Saint-Jean-Belcier, Garonne-Eiffel, Bègles-Faisceau, Bègles-Garonne.

Ce projet d'extension est centré sur la construction d'un pôle d'échanges multimodal, dans et autour de la gare de Bordeaux Saint-Jean, de niveau métropolitain, régional et européen. L'objectif est de concevoir non seulement une plateforme qui propose l'ensemble des modes de transport (bus, tramway, vélos, piétons, taxis et stationnement), mais aussi un espace de vie et de services pour le quartier Saint-Jean Belcier. Un plan guide a été mis en place composé d'un programme de logements, d'équipements publics et de trame de déplacements (projet de Transports en Communs en Site Propre à titre d'exemple). Un plan guide est un instrument de planification relevant d'une démarche de projet urbain. Cet outil urbanistique est fondé sur l'idée de projet permanent qui procède selon une itération entre un état existant, une vision à terme et sa réalisation progressive. Sa vocation est en réalité d'ouvrir le débat et d'engager la négociation entre les habitants, les décideurs et les concepteurs. Ce plan guide entend relier la ville existante (Belcier) à la gare, initialement tournée vers le cours de la Marne. L'objectif est bien de dynamiser le quartier Belcier en profitant du potentiel de création de ligne LGV pour attirer les habitants et surtout les sièges sociaux d'entreprises.

Depuis 2011, l'Atelier des Bains douches, collectif d'habitants du quartier Belcier, a souhaité participer aux réunions de concertation organisées dans le cadre de la mise en œuvre du programme Euratlantique pour défendre l'intégration de leur projet d'éco-quartier ancien.

## Projet (suite)



Plan description des éléments de l'extension de la gare, côté Belcier

Ce projet s'articule donc autour de deux enjeux: offrir des équipements adaptés aux modes de transports des voyageurs et des habitants (les stationnements voitures en sont un exemple majeur) et s'intégrer dans un projet urbain axé sur le développement durable ( maîtrise des ressources nécessaires à la population et des déchets).

La gare de Bordeaux Saint-Jean est au cœur de cette opération et en constitue la porte d'entrée.

Le projet d'extension de la gare Bordeaux Saint-Jean côté Belcier a été réalisé par les architectes, Jean-Marie Duthilleul et Etienne Tricaud. Il est considéré comme un véritable ouvrage d'art mêlant savoir-faire techniques et conception théorique relevant de l'ingénierie. Son architecture en gradins s'ouvre sur le nouveau parvis sud, rue Terres de Borde. Cette espace a été conçu comme un pôle d'échange multimodal, espace où s'articulent tous les modes de transport. Il sera accessible à tout le quartier Saint-Jean Belcier (habitants et activités professionnelles...). Le parvis sera réservé aux modes doux (piétons et vélos) pour permettre un partage pacifié de l'espace public. Il s'inscrit ainsi au sein du projet de revalorisation du quartier grâce à ses commerces, ses terrasses et ses aménagements. La rue des Terres de Borde sera réservée à la circulation des transports en commun et modes doux. L'accessibilité de toute la gare aux personnes à mobilité réduite fait l'objet d'une attention particulière.

La halle voyageurs quant à lui s'organisera autour de deux activités principales:

- Les services destinés aux voyageurs: espace d'accueil, espaces d'attente, espace de vente de billets de train, presse, vente à emporter...
- Les services complémentaires accessibles depuis le quartier Belcier en particulier des commerces et des espaces de restauration ouverts à tous.

Dans une logique de redimensionnement de l'offre des parkings insuffisante aujourd'hui aux alentours de la gare, la construction de deux parkings est programmée, soit 1600 place de stationnements.



Vue depuis la nouvelle halle voyageurs, côté Nord, réalisée par les architectes



## Etat des lieux et travaux

Les travaux sont réalisés par un groupement dont GTM (groupe Vinci Construction) est mandataire avec les entreprises Santerne, Tunzini et Navarra Terrassement. Ils vont se poursuivre encore quelques mois.

L'aménagement intérieur, avec notamment une refonte globale de l'offre aux passagers est également piloté par Gare & Connexions, chargé du fonctionnement de la gare et de la liaison entre les deux accès durant les travaux.

Au total, le nouveau bâtiment accueillera 1800 m<sup>2</sup> de commerces et services, et un nouveau parking de 860 places sur sept niveaux et une vélo-station fermée de 370 places. La nouvelle halle voyageurs devrait ouvrir au printemps 2017.

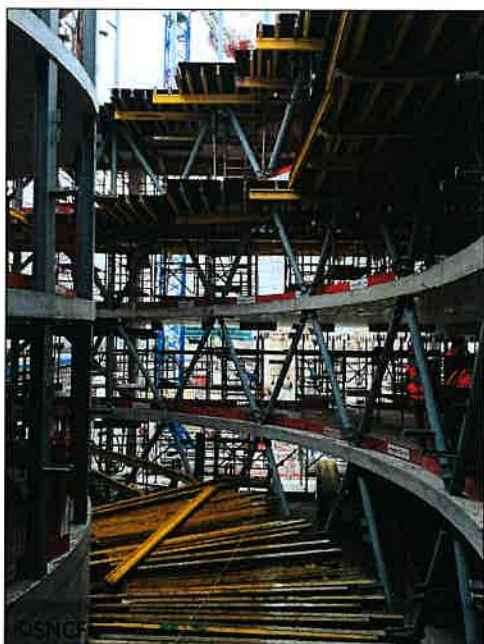
Véritable vitrine de la gare, l'architecture a été pensée afin de créer un espace de vie dans lequel voyageurs et habitants pourront se croiser. La façade du hall sera vitrée pour en faire un lieu lumineux et accueillant.

Le parc de stationnement n'est pas seulement juxtaposé au bâtiment voyageurs mais imbriqué avec ce dernier en se superposant aux niveaux du bâtiment voyageurs.

En effet, en partie nord, les espaces de parking se développent sur les niveaux supérieurs en terrasse successivement en retrait, offrant des points de vue sur la ville en direction de la Garonne. Dans une recherche de dialogue avec le patrimoine local, les dispositifs de circulations extérieurs (escaliers et ascenseurs) seront recouverts par des édicules.



Vue du chantier de construction des parkings (éléments de construction préfabriqués et béton précontraint)



Techniques et matériaux de construction de l'ascenseur situé au sud de l'extension de la gare

Ce projet représente un investissement de 73 millions d'euros financé par plusieurs acteurs :

- 2% par l'État,
- 9 % par le Conseil régional d'Aquitaine,
- 8 % par Bordeaux Métropole,
- 1 % par la Ville de Bordeaux
- 27 % par Gares & Connexions,
- 53 % par Vinci Park France.

## Etat des lieux et travaux (suite)

Afin de concilier l'ensemble de ces enjeux et l'esthétisme de l'architecture, les maitre-d'œuvres ont eu recours à des techniques performantes de construction à l'image du béton précontraint. Cette technique permet de soumettre le béton à des contraintes permanentes de compression destinées à compenser les forces de traction qui seront appliquées à l'ouvrage. Cette technique permet ainsi de réaliser des ouvrages soumis à des contraintes importantes (ponts, réservoirs...) ou des éléments structuraux de faible épaisseur mais de portée importante (poutres, dalles...). Les projets architecturaux sont alors plus sophistiqués et audacieux qu'avec le seul béton armé. Cette technique s'applique aussi bien aux ouvrages coulés en place qu'aux éléments préfabriqués, à l'image des éléments de construction de cet extension de la gare Bordeaux Saint-Jean.



Vue d'ensemble du chantier de l'extension de la gare Bordeaux Saint-Jean, côté Belcier

Le chantier d'extension de la gare Saint-Jean côté Belcier a pour objectif de s'inscrire dans une démarche éco-responsable par la mise en place d'un système de récupération des eaux de pluies, un traitement climatique particulier basé sur la ventilation naturelle des espaces publics ou encore la mise en œuvre d'une charte chantier à faible nuisance.

### Quelques références bibliographiques:

- Point, François-Xavier, *La gare de Bordeaux Saint-Jean, Histoire d'une centenaire (1898-1998)*, éditions Sud-Ouest
- Papy, Louis, *Aux origines des gares de Bordeaux*, revue historique de Bordeaux et du département de Gironde, tome 5, n° 1, janvier-mars, 1956
- Maynard, Marie-Noël, *La gare Saint-Jean*, Bull. et mémoires de la société archéologique de Bordeaux, tome 7, 1984
- Callais, Chantal et Jeanmonod, Thierry, *Bordeaux, patrimoine mondial*, Tome 1, Gestion éditions, La Crèche, Espagne, Tomes 1 et 2, 2012-2014

### Sites Internet consultés:

Bordeaux Euratlantique

<http://www.bordeaux-euratlantique.fr/>

Projet d'extension de la gare Bordeaux Saint-Jean

<http://www.garebordeauxsaintjean2017.fr/chantier/extension-de-la-gare-saint-jean-cote-belcier/>

Atelier des Bains Douches

<http://belcier.bainsdouches.free.fr/sommaire.html>





